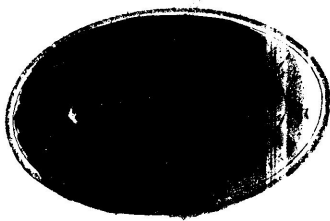


滿洲松花江奧森林調查書



빈 면

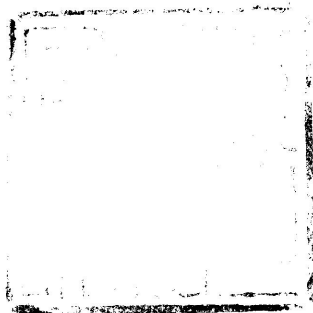
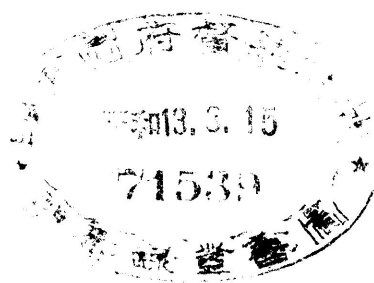


凡例

本調査書ハ明治四十年八月初旬ヨリ同年九月下旬ニ涉ル滿洲旅行ノ際ニ於ケル所見中特ニ長白山森林ニ關スル事項ヲ掲ケタルモノナリ

明治四十年十二月

江崎政忠
漆山雅喜



滿洲松花江奧森林調查書

目次

第一章	滿洲ノ地勢並ニ森林ノ概況	一
第一節	地勢及ヒ廣袤	二
第二節	山岳及河江	三
第三節	森林ノ概況	四
第二章	松花江奧ノ地勢並ニ森林ノ現況	五
第一節	山嶽	六
第二節	江河	七
第三節	地形	七
第四節	森林ノ現況	八
第三章	松花江ニ於ケル林業ノ現況	一一
第一節	伐木地	一一



第二節	伐木運材ノ順序方法	一一
第三節	伐木勞働者ノ組織並ニ賃金	一三
第四節	木材ノ市況及ヒ販路	一四
第四章	樹木ノ種類並用途	一五
	(イ) 針葉樹	一七
	(ロ) 闊葉樹	一九
第五章	造材ノ種類並ニ材積計算法	二三
第一節	造材ノ種類	二三
第二節	造材ノ實況	二五
第三節	材積計算ノ方法	二七
第六章	運輸ノ現況及ヒ將來	二七
第一節	山中ノ運搬	二八
第二節	管流	三〇
第三節	松花江本支流ノ水運	三一

第四節	陸路運輸……………	三六
第五節	鐵道運輸……………	四〇
第六節	運搬路ニ關スル意見……………	四二
第七章	林業ニ關スル諸稅……………	四六
第八章	吉林ノ木材市況……………	四七
第九章	拓地殖民ノ現在及ヒ將來……………	五四
第一節	拓地殖民ノ現況……………	五四
第二節	拓地殖民ノ將來……………	五七
第十章	燐寸軸木トシテノ白楊樹……………	五八
第十一章	伐木事業ニ關スル研究……………	六〇

빈 면

빈 면



七但お望を林森の帯一山白長りよ一尺千三三高(山笹銀金るあに蒲皮英典江在松 一其(一第)
りあに問の覆雲部央中の圖は山白長

빈 면



るは被二以を林活混濶針な皆は脈山守なを非の澄波、斷同前 二其(一第)

빈 면



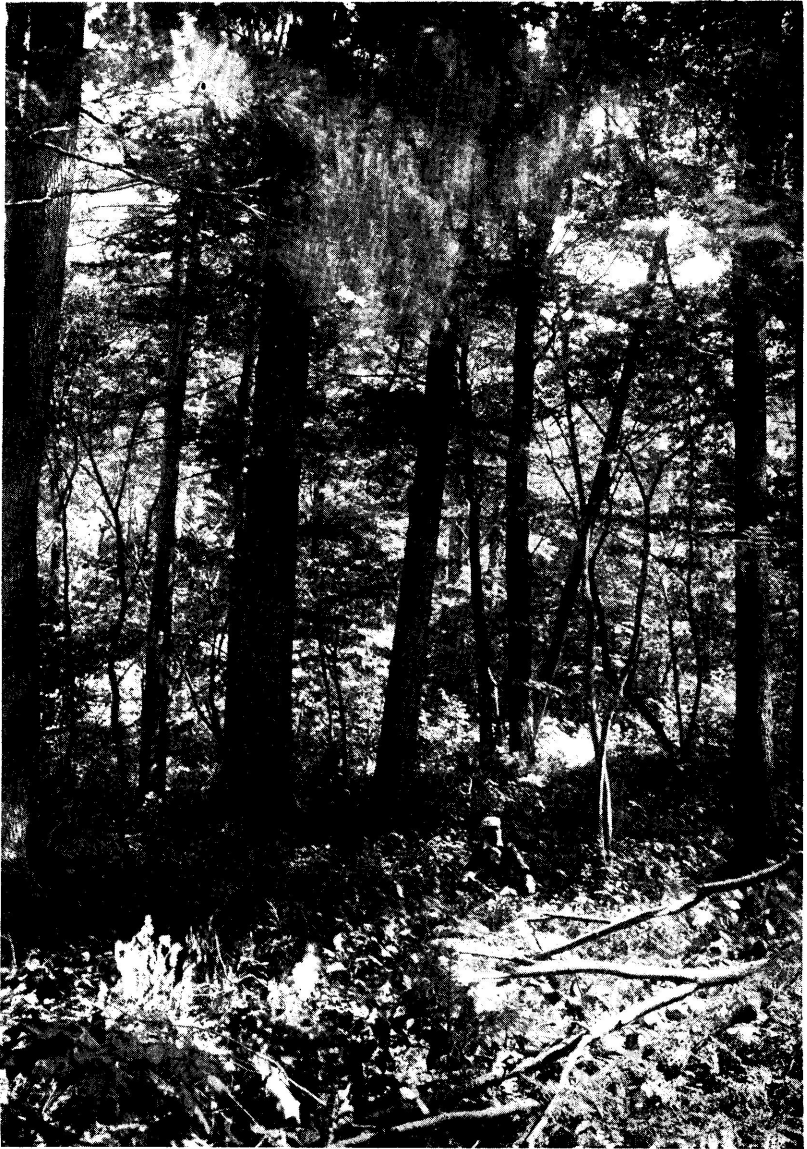
(里邦十六奥林吉)子^ノ口^ノ埠^ノ嶺^ノ那^ノ奥^ノ江^ノ花^ノ松 (二第)
林森ノ岡平ノ岸沿ニ並江道頭ルケ於ニ近附

빈 면



に邊「ブレンチーウ」の里邦十五奥江花松りよ林吉（三第）
鏡管だ未は林然天の邊此、林^{ンスーゴ}（松樫、松葉五鮮朝るあ
六七尺一徑直）本百歩町一てしにもるざらほ加の
す生密位（位間十二下枝寸

빈 면



松 杉 近 附 河 畢 法 奧 江 花 松 (四 第)
 尺 二 徑 直 均 平、林 森 ノ (類 樅)
 間 五 十 至 乃 間 十 下 枝 後 前

빈 면



シボラナ
林森の地崗平近附暉爾那里邦十五奥江花松りよ林吉 (五第)
るあに地の濕低て凡は林松葉落、林松葉落るあに内
すとき常を

빈 면



徑直通目、林密楊白近附(ズンテ)チーウ(奥江花松 (六第)
寸生密てしと通善を位間十長寸五尺一至乃寸七

빈 면



シドタリ
に楊錦の那木、林樹湯白る茲に近附
ンホルナ
爾那奥江花松（七第）
し多木大も尤種此る似

빈 면



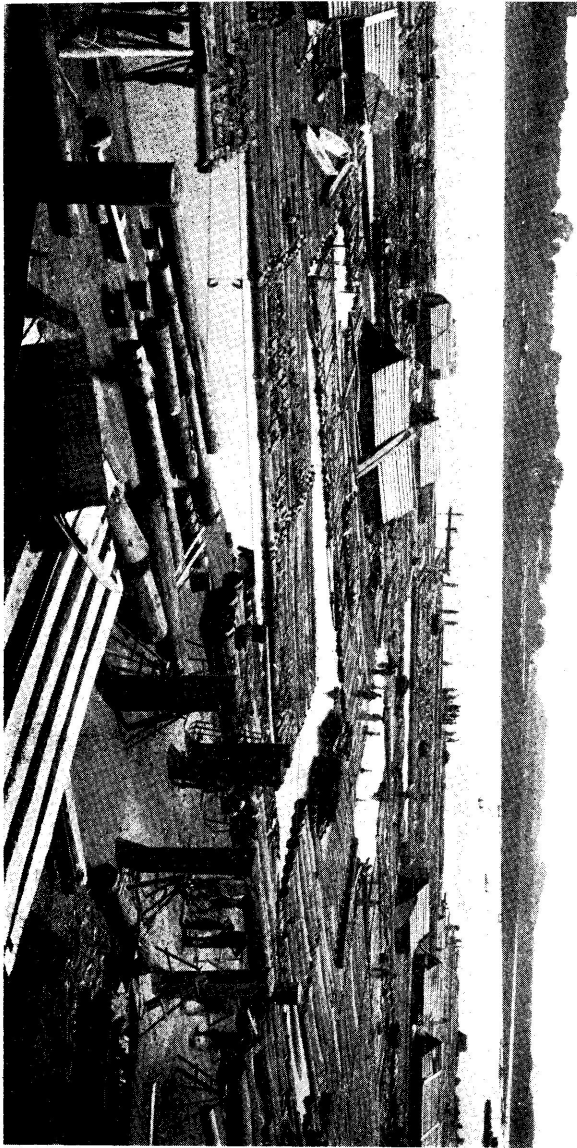
に地比良一ノ木筏の奥江化松、町名鶴中筏の子蔵大(甲那十六見を林古、奥江化松 (八第
教里一に類別まこる子河流ゆゆの永流は年木子下流に林古て空組に滝入りよ之草集
まなせる子食鶴中余材部が天筏は岸家の上筏、まな少ま

빈 면

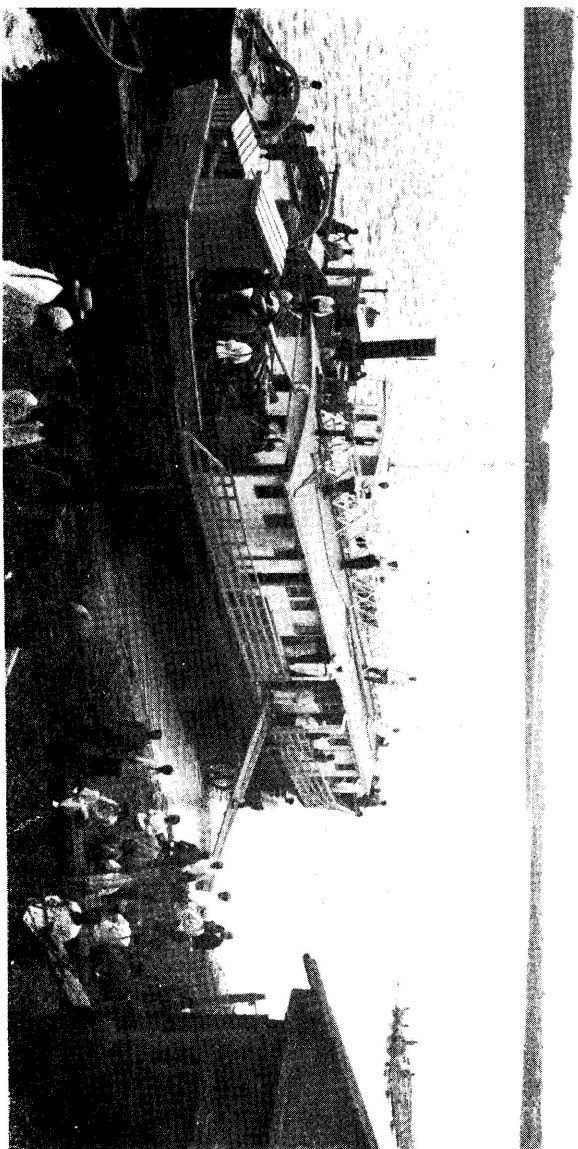
빈 면

빈 면

十景のふる子丁加材製之松野河の此景く多、所々散集材木野江花松街市柳吉（十景）



빈 면



花松の遊覧船「津波」を、村吉、小川、水崎、りな、船が、小川の通江を、松有町遊覧船、(二十第)りな、船、明定、なる、す、結、運、を、用、車、四、十四、別、(場、車、海、津、江)

빈 면

滿洲松花江奧森林調查書

第一章 滿洲ノ地勢並ニ森林ノ概況

滿洲トハ盛京、吉林、黑龍江三省ノ總稱ニシテ一ニ東三省トモ云ヒ清國ノ東北部ニ位ス山嶽ノ大ナルモノ北ニ興安嶺^{ヒアンリ}アリテ延長數百邦里ニ亘リ南ニ長白山アリテ廣盤疊峻タリ水ノ巨ナルモノ東流スルヲ圖滿江トシ西南流スルヲ遼河、鴨綠江トス北流セル松花江、烏蘇里江^{ウスリ}ハ黑龍江ニ朝シ源ヲ興安嶺ニ發スル嫩江ハ南流シテ松花江ニ注ク

滿三省ハ東ハ烏蘇里江ヲ以テ西北利亞沿海洲ニ境シ圖滿江、鴨綠江ヲ隔テ、朝鮮ニ隣シ南ノ半部ハ渤海灣ニ達シ他ノ半部ハ直隸省ニ接シ西ハ興安嶺ヲ以テ蒙古ト境シ北ハ黑龍江ヲ隔テ、西北利亞ニ隣ス此ノ不等邊三角形ノ滿洲ハ西部豐沃ノ平原ト南部稍々磽确ノ平地トヲ除ケハ其他ハ丘地又ハ山地ニシテ其山地ハ大概森林ヲ以テ覆ハレ各種ノ良材ニ富メリ

滿洲カ滿人ノ滿洲タラシコトハ已ニ過去ノ事ニ屬シ之ヲ現時ノ實情ヨリ推セハ漢人ノ勢力範圍ト云ハサルヘカラス蓋シ滿洲人ハ昔時馬脊ニヨリ天下ヲ獲、清朝ヲ組織シタリト雖トモ元來其智力劣等ナル

ニ加ヘテ其土ハ人口稀薄ナレハ彼ノ文化人口共ニ優勢ナル漢人ノ流入ハ勢ヒ免ル能ハス爾來時世ノ推移ハ漸次漢人ノ勢威ヲ増シ政治ノ實權、商工ノ實力概ネ其手ニ歸シ滿人ハ僅カニ軍政ノ一部ヲ占ムルニ過キス

第一節 地勢及ヒ廣袤

滿洲ハ南ニ長白山、北ニ興安嶺アリ其支脈中間ニ縱横起伏セルカ故ニ地勢ハ東南ヨリ西北ニ隆起シ西南ニ緩斜ス山ノ高サハ平均三四千尺ニシテ最高八千尺ヲ出テス而シテ松花江ハ之レカ大動脈タリ其流域ニ於ケル山脈ハ或ハ高ク或ハ低ク恰モ波濤ノ澎湃起伏セルカ如ク連綿トシテ北ニ向ヒ黒龍江ニ近ツクニ從ヒ漸次高度ヲ減セリ又遼河ノ水域ハ概ネ高カラスシテ平野ノ間ニ起伏シ南ニ向ツテ傾斜ス之ヲ要スルニ滿洲ノ地勢ハ殆ント丘陵的ニシテ其森林ノ繁茂セル處ト雖トモ其方向ハ概ネ縱山脈ナリ而シテ一般ニ交通ヲ妨クヘキ嶮峻少ナク又其河流ハ運輸ノ利便ニ供セラレ得ヘキカ故ニ現今ニ於テハ人文未タ開ケスト雖トモ自然ノ地理上ヨリ見レハ決シテ天惠ナキノ曠野ナリトハ云フコト能サルナリ

全滿洲ノ面積ハ大約六萬三千六百六十餘方里ニシテ殆ント日本ノ二倍ニ當レリ今行政上ノ區域ニヨリテ面積ヲ分別スレハ左ノ如シ

盛 京 省

一五、一九一(邦里)

吉 林 省

一三、一九一(邦里)

黑 龍 江 省

三五、二八〇(邦里)

第二節 山岳及河江

盛京吉林兩省ノ東部大半並ニ黑龍江省ノ中部ハ興安嶺、長白山山脈ノ蜿蜒スル處ナルヲ以テ滿洲ノ大部ハ殆ント此等兩山脈ニヨリテ包擁サレ居ルカ如シ然レトモ兩山脈共ニ海拔八千尺ヲ超ユルモノ稀レニシテ絶ヘテ秀拔セル高山ナシ

興安嶺系ノ山脈ハ支那人ノ所謂外興安嶺ニシテ露人ハ之ヲ「ヤブロノウオイ」山脈ト云フ西南露領後貝加爾州ト外蒙古トノ境界ニ起リ「レナ」、黑龍江ノ水域ヲ分界シテ黑龍江省及沿海洲ニ蜿蜒シ長サ凡八百里北氷洋ト太平洋トニ注ク所ノ河流ノ分水界ヲナセルモノナリ其滿洲ヲ走ルモノニ興安嶺、伊勤呼^{イレンフ}里山、小興安嶺ノ三脈アリ興安嶺ハ直隸省ノ北部ニ起リ遼河ノ水源ヲ東北ニ走リ內蒙古ヲ經テ黑龍江省ニ突入シ蒙古ト滿洲トノ天然の境界ヲナス最高海拔五六千尺ニ過キス伊勤呼里山脈ハ多ク火山質ナレトモ黑龍江省ニ於テハ一般ニ高カラス恰モ波濤狀ヲ爲シ頗ル森林ニ富ム小興安嶺ハ支那人ノ所謂東興安嶺ニシテ黑龍江省ノ東部ニ横ハリ平均ノ高サハ興安嶺ニ伯仲シ其高峰ト雖トモ五千尺ニ過キス

長白山系ハ滿洲東南部烏蘇里、松花ノ兩江谷地及朝鮮遼東ノ地ニ磅礴セル大山彙ニシテ其支脈ハ東、西、北ニ分岐シ吉林省ニ散布セル各山脈ハ凡テ此山系ニ屬ス其西スルモノハ吉林哈達山脈トナリ其北スルモノハ小白山脈トナル、東北ニ走ルモノハ穆克特亭山脈、完達山脈トナル又其南支ハ深ク朝鮮國界ニ入り甌山トナリ其高サ平均三四千尺ニシテ最高峰ハ八千尺ニ達ス

江河ノ大ナルモノヲ松花江、黑龍江、嫩江ノ三トナス共ニ滿洲ノ腹部ヲ貫流ス而シテ猶ホ遼河、烏蘇里江、圖滿江、鴨綠江ノ四流アリ何レモ水量多クシテ紆餘屈曲甚タシク其方向モ亦四方ニ分レ實ニ滿洲ノ全面積ヲ潤スカ如シ而シテ是等河流ハ一般ニ其性質トシテ一年二回ノ洪水期アリ即チ春季融雪ノ際ト夏季霖雨ノ節トニシテ年々汎濫スルコト甚シク從ツテ水幅河身ハ其都度變化スルコト多シ

第三節 森林ノ概況

吉林、黑龍江ノ二省ハ山水秀麗ニシテ長白、興安ノ二大山脈蜿蜒シテ一帶蒼蔚タル樹木ノ繁茂スルアリ即チ清朝學者ノ所謂長維(東北ノ意)窩集ナルモノ之レナリ窩集ハ又烏稽トモ云ヒ滿洲語ノ老林ノ意ナリ清國政府ハ特ニ此ノ森林ノ保護ニ意ヲ用ヒタルカ如シ蓋シ一ハ祖宗發祥ノ地トシテ其威嚴ヲ保タンカ爲メ二ハ之ニ據テ北方ヨリ侵入スル勁敵ヲ防禦センカ爲メ三ハ旗人ノ子弟カ練武ノ地ニ供センカ爲メナリ然ルニ政令普ク行ハレス歲月ヲ經ルニ從ヒ樹木ノ利用ト土地ノ開墾トニヨリ窩集ノ濫伐セララル

ルモノアリテ漸ク昔時ノ觀ヲ失ハントスルノ恐レアリト雖トモ未タ斧鉞ノ入ラサル森林猶ホ少ナカラ
ス其重モナルモノ吉林省ニアリテハ長白山森林、小白山森林、完達山森林及穆克特享山森林等ニシテ
黑龍江省ニアリテハ興安嶺森林、伊勤呼里山森林、小興安嶺森林ノ三ナリトス

長白山森林ハ東ハ平頂山ヨリ西ハ吉林盛京兩省ニ及ヒ南ハ鴨綠江畔ニ亘リ延長五十邦里幅二十邦里ニ
及フ

小白山森林ハ寧古塔ニンクダ、額木索間オムソノ西北ニ蟠マレル小白山嶺ニアリテ拉林河ライリンノ水源ニ當レリ露國カ近時

伐木事業ヲ經營セル所ニシテ四合川森林ト稱スルハ即チ此森林ナリ

完達山一帶ノ森林ハ松花江ト烏蘇里江トノ間ニアル森林ニシテ人煙稀薄未タ斧斤ノ入ラサル所多シ

穆克特享山森林ハ寧古塔、琿春ノ間ニアル森林ナリ

興安嶺森林ハ興安嶺ニ沿ヘル一帶ノ森林ニシテ廣大ナル地域ヲ占ム

其他伊勤呼里山、小興安嶺森林モ亦有名ナルモノナリ

第二章 松花江奥ノ地勢並ニ森林ノ現況

松花江奥長白山一帶ノ土地ハ吉林ヨリ南スルニ從ヒ江ノ流域益廣ク丘陵狀ノ山嶺ハ其間ニ蜿蜒ス全般

ノ地形ハ東西ニ長ク南北ニ短ク恰モ三角形ヲナス(森林ハ其中ニ包擁セラル)長白山ノ山脈ハ南方ニ高ク漸ク北スルニ從ヒ其高サヲ減シ吉林ニ達スルニ及ンテ海拔遂ニ八百八十尺トナル

第一節 山嶽

長白山脈ハ吉林ノ東南ニアリテ松花、鴨綠、圖南三江ノ源ヲナス其東圖滿江ト松花江ノ北源及ヒ海蘭河トノ間ヲ走ルモノヲ黑山ヘイシャン及英額嶺インオウリツトシ西鴨綠江ト松花江南源ノ間ニアルモノヲ費德里山フエイトリ及ヒ伊爾哈イルハヤ雅範山トス是等ノ山脈ハ最高八千尺平均三四千尺乃至六千尺ノ間ニアリテ秀峰峻山ナク總テ波濤狀ノ山嶽ナリ

長白山ハ長白山系ノ本脈ニシテ清國人ハ之ヲ老白山ラウバイシャント云フ高白山シャンバイシャント稱スルハ近來ノ名稱ナリ又韓人ハ之ヲ白頭山バクトトシヤント云フ海拔約六千尺乃至八千尺ナリ山頂ハ三峰ニ分レ高ク峙ツハ即チ老白山ナリトス山嶺比較的平坦ナルヲ以テ又無頭峰ノ名アリ山ノ北麓ハ漸次緩斜シ松花江ノ水源ヲ成ス幾多ノ溝アリ山腹緩夷ニシテ甚タ森林ニ富メリ

費德里山ハ南北ニ二支ヲ發シ北スルモノハ佛恩亭山脈フオスホントナリ南スルモノハ帽兒山マオエルサントナル

伊爾哈雅範山脈ハ長白山ノ西脈費德里山ニ接シ吉林ノ西南ニ位ス海拔約六千尺吉林盛京ノ境ヲナシ頭道江、及ヒ輝發河ノ源ヲナス

黒山ハ長白山本脈ノ東ニ走ルモノニシテ圖滿江ノ水源ヲナス海拔三千乃至六千尺アリ
英嶺嶺山脈ハ長白山ノ東脈折レテ北スルモノニシテ其屈折セル處ヲ平頂山ト云ヒ高サ六千尺ニ及フモ
傾斜緩ニシテ其名ノ如ク平坦ナル處多シ二道江ノ水源ヲナス

第二節 江 河

北方滿洲ニ於テ屢々起ル處ノ雲霧ハ廣大ナル長白山ノ本支脈ノ緩斜面ニ衝突シテ雨雪トナリ山嶺ヨリ
谷地ニ流下シ無數ノ沼澤ヲ作り又其山脈ハ鬱蒼タル樹木雜草ニ被ハレテ水源ヲ涵養スルカ故ニ其間ヲ
流過スル川流ハ水量比較的多大ナリ而シテ是等川流ハ紆曲甚クシク流域甚ク廣シ

松花江ハ南北二流ニ分レ北流ハ嫩江ニシテ南流ハ即チ松花江ノ本流ナリ

本流ハ頭道江タウダチヤント稱シ長白山ノ北麓ヲ西北流シ湯河タウホ、濛江モンヤンヲ合セテ紆曲屈折ス水流稍急ニシテ河幅狹ク
數十邦里ヲ北流シテ遂ニ二道江アルタラヤンニ會ス其會合地ヲ南江口ト云フ二道江ハ娘々庫河ニヤンクホ及ヒ富爾哈河フルハホ等ノ諸

河ヲ合セテ兩江口ニ於テ頭道江ニ會スルモノナリ

頭道江タウダチヤン、二道江相合シテ河幅漸ク廣ク水流頗ル緩トナリ更ニ西ヨリ來ル輝發河ヲ合シ水量愈々大トナ
リ吉林ニ近クニ及ンテ拉發河ヲ合モ終ニ吉林城南ニ至リ遂ニ嫩江ニ合ス

第三節 地 形

上來記述シタル如ク松花江奥一帶ノ地ハ山ハ概ネ高カラス河ハ多ク緩流ニシテ到ル處丘崗狀ヲナス清人ハ之レヲ平崗ト稱ス其尤モ著シキモノハ輝發河ト頭道江トノ中間ニアリテ往々十數里ニ連亘スルモノアリ

若シ夫レ高峰ニ登リテ松花江奥一帶ノ山地ヲ瞰視スレハ恰モ洋々タル大海ノ如ク千波萬濤殆ント際限ナシ其連亘スル山系ハ更ニ明カナラス又江河ハ其波濤狀ノ凹所ヲ蜿蜒々蟠流スルヲ以テ其流域一見判明ナラス實ニ大陸的地勢ヲ現示シテ遺憾ナシト云フヲ得ヘシ而カモ其山地一帶ハ被フニ鬱蒼タル密林ヲ以テシ濃綠淡青相交ハリ高低亦タ定マリナク清人之ヲ形容シテ林海ト云フ誠ニ至言ト云フヘシ

第四節 森林ノ現況

長白山頂ハ所謂白頭山ニシテ禿山ナレトモ其山腹ニ下ルニ從ヒ漸次濃密ナル森林トナリ針葉樹ニアリテハ朝鮮五葉松、樅類、落葉松等、潤葉樹ニアリテハ榆、黃蘗、樺、槭、鹽地、楊、楡、柳等ノ類相混シテ密生シ天日爲メニ暗シ而シテ此森林ハ北ハ吉林ヲ去ルコト數邦里ノ處ヨリ起リ南ハ鴨綠江流域ノ大森林ニ連リ東北ハ圖滿江ノ分水嶺ニ及ヒ西ハ盛京、吉林二省ノ界ニ達シ東西ニ長ク南北ニ狹シ就中其鬱蒼タル密林ノ面積ハ極メテ概略ノ推測ニヨレハ左ノ如シ

全面積三百方邦里

東西大凡二十五方邦里
南北大凡十二方邦里

即チ四十六萬六千町步

内針濶混濬林凡十分ノ三、濶葉樹林凡十分ノ五、殘餘凡十分ノ二ヲ耕地其他ノ用地及除地ト推定セハ其材積ハ

林種	面積	針葉樹		濶葉樹	
		一町步尺ノ材積	材積	一町步尺ノ材積	材積
針濶混濬林	一三九、八〇〇	二〇〇	二七、九六〇、〇〇〇	三〇〇	四一、九四〇、〇〇〇
濶葉樹林	二三三、〇〇〇	—	—	五〇〇	一一六、五〇〇、〇〇〇
耕地其他用地及除地	九三、二〇〇	—	—	—	—
合計	四六六、〇〇〇	—	二七、九六〇、〇〇〇	—	一五八、四四〇、〇〇〇

即チ針葉樹ハ尺ノ二千七百九十六萬本濶葉樹ハ尺ノ一億五千八百四十四萬本ニ達ス

松、樅ノ類ハ太キハ目通直径三四尺ノモノアレトモ平均二尺位、枝下十間以上ニ及ヒ濶葉樹ニアリテハ楊樹尤モ大ニシテ直径五六尺ノモノアリ

前記ノ森林中運搬ノ便アル處ハ累年ノ濫伐ニヨリ漸次其林相ヲ變化スルカ如シ今其變化ノ實際ヲ附

ノ林况ニヨリテ表示スレバ左ノ如シ

順序	林况	備考
一	針澗混淆天然林	吉林ヨリ興松花江ヲ溯ルコト七八十里ノ邊濛江、湯河口、娘々庫、大沙河子ヨリ興
二	針葉老樹擇伐後ノ澗葉樹林	前者ニ接續シ稍々村落ノ近キ處
三	針葉樹皆伐後ノ澗葉樹林	前者ニ接續シ尙村落ニ近キ處
四	針葉樹皆伐澗葉老樹擇伐後ノ澗葉樹林	前者ニ接續シ尙村落近キ處但此ノ林ニハ白楊ノ老樹ヲ混ス
五	萌芽林	市街及村落附近ニアリテ白楊樹ヲ混ス
六	草山	市街及村落ノ間ニ介在ス

而シテ前記林相ノ配置ヲ概言スレハ松花江左岸、輝發河以北ノ地ハ間々第三ノ林相アレトモ多クハ第四、第五、第六ノ林野ノミナリト云フテ可ナリ輝發河南岸モ亦水運ノ便利アルノ地ハ殆ント前者ト異ナラス漸ク江ト遠サカルニ從ヒ第一、第二ノ林相トナル又那爾琿^{ナルホ}ヨリ濛江ヲ經テ湯河口ニ至ル附近ハ所謂平崗ノ森林地ニシテ之レヨリ奥ハ殆ント第一ノ林相ヲナセル老大ナル天然林ナリ而シテ其森林ニ

ハ何レモ五葉松、椴類ト楡、楊、鹽地ノ類トヲ混シ翳鬱トシテ天日ヲ入レス

次ニ松花江右岸ニアリテハ大沙河流域ハ東方、平頂山ヨリ起リ丘陵相連ル又娘々庫河流域ハ長白山麓
一帯ノ地ニシテ共ニ老大ナル第一ノ林相ヲナス富爾哈河、娘々庫河ト合スル邊ヨリ松花江ノ下流ニハ
第三、第四ノ森林アレトモ江岸ニ近ク水運ノ便アルヲ以テ巨木良材ニ乏シ

第三章 松花江奥ニ於ケル林業ノ現狀

吉林ノ市街カ今日ノ繁榮ヲ維持スル所以ノモノハ全省ノ首府タルニヨルト雖トモ一ハ松花江奥ニ於ケ
ル林業カ此市ノ繁榮ヲ助クルニ歸セサル可カラス由來松花江奥ノ長白山森林ハ何人ト雖トモ自由ニ其
欲スル處ヲ伐採シ得ルヲ以テ百數十年來多數ノ伐木業者ニヨリテ伐採セラレ其木材ハ吉林ヲ中心トシ
テ奉天、蒙古ノ邊ニ至ル迄廣ク配送分布セラレ其取扱高ハ頗ル莫大ナルモノナリ今之レカ現況ノ一斑
ヲ記述セントス

第一節 伐木地

年來ノ濫伐ニヨリテ吉林ヨリ奥五六百清里乃至千清里(松花江ヲ溯リテ)ニ渉ル松花江沿岸ノ土地ハ漸
々巨大ナル良樹ヲ伐採シ今ヤ殆ント之ヲ盡セリ故ニ現今喬大ナル良樹ノアル處ハ何レモ山奥遠距離ノ

處ニシテ從ツテ運材費ヲ要スルコト多ク漸次大ニ其收益ヲ減シツ、アルモノナリ現今伐木地トセル處ハ二道江ニアリテハ娘々庫河、富爾哈河中流以下ノ邊並ニ金銀鼈河ノ奧等、頭道江ニアリテハ那爾琿、濛江附近並ニ頭道花園附近等ニシテ吉林ヲ去ルコト六七百清里乃至千二三百清里(松花江ヲ溯リテ)ノ邊ニアリ

第二節 伐木運材ノ順序方法

資本主ハ伐木勞働者ノ頭ナル把頭バイダウト稱スル者ニ資金ヲ融通シ把頭ハ之レヲ以テ勞働者ヲ雇付ケ諸器具ヲ用意シ陰曆九月頃ヨリ入山シ大頭ダイダウ的ト稱スル伐木勞働者ハ道ヲ造リ十一月頃ヨリ伐木ニ着手シ一月頃迄ノ間ニ多クハ之ヲ皮付丸太ニ造林シ次キニ耙犁(櫓ノコト)ヲ以テ結氷上ヲ牛馬ニ曳カシメテ(此勞働者ヲ老ラオ板オウ子ンズト稱ス)江邊ニ運搬シ春季解雪又ハ夏季霖雨出水ノ時期ヲ待チ先ツ之ヲ小筏トナシ打松ト的ト稱スル筏乗夫ニヨリテ頭道江、二道江ノ會合スル兩江口ノ下大歲ダイサイ子ニ流送シ大歲子ニテ更ニ之レヲ大筏トナシ吉林ニ流下ス打松ト的ノ内ニ頭松ト稱スルモノハ流筏ノ責ヲ負フヘキモノニシテ一度之レヲ誤レハ人命木材共ニ流亡ニ歸スルコトアルカ故ニ賃金ノ高下ニ不拘能ク水理ニ通シタル名手ヲ撰フモノトス

吉林ニ於テハ伐木業者ハ市街ノ河岸或ハ市外ノ舊棧ト稱スル所ニ筏ヲ集メ此所ニ於テ之ヲ木材商又ハ

需要者ニ賣却シ其利益ヲ資本主ト把頭トニテ當初ノ約束ニ因リ折半又ハ相當ニ分配シテ一段落ヲ告クルモノトス

吉林ノ木材商ハ更ニ之ヲ適當ノ材種ニ製材撰擇シテ賣捌クモノトス

第三節 伐木勞働者ノ組織並ニ賃金

資本主又ハ企業主ハ把頭ヲ給料ニテ使役スルモノト利益配分ノ約束ニヨリテ雇付クルモノトノ二種アリ然ルニ此ノ地方ノ林業タルヤ屢々洪水氾濫シテ筏ヲ流失シ又時ニ馬賊ノ襲撃ヲ蒙リ或ハ渴水ノ爲メニ運材豫定ノ如ク行ハレサルコトアル等種々ノ危険アルヲ以テ把頭ハ利益ノ分配ヲ受クル約束ニテ雇ハル、ヨリハ寧ロ給料ニテ雇ハル、ヲ悦フ如何トナレハ把頭ノ多クハ無資力者ナルヲ以テ責任ヲ負フコトノ不可能ナルノミナラス危険負擔ノ資格ナキモノ多キヲ以テナリ

把頭ハ伐木、耙犁、筏流シ等ヲ通シテ人夫ノ總取締ヲナス其給料ハ食費ヲ別ニシテ(以下凡テ同シ)一箇月五六十吊文乃至百吊文(二十圓乃至四十圓)位ヲ普通トス

大頭ハ始メ伐木小屋ヲ造リ通路ヲ開キ後伐木ニ從事ス

耙犁頭ハ耙犁ニヨリテ山中ノ運材ニ從事スル勞働者老板子ノ取締ニシテ勞働者十人若クハ二十人ニ對シテ一人ヲ置ク割合ナリ其給料ハ一箇月四五吊文(十六圓乃至二十圓)ナリ

筏ヲ組ミ之レヲ流下スル人夫ヲ打松的ト云フ此ノ人夫五人或ハ十人ノ頭ヲ頭松ト云フ其給料ハ前者ニ同シ

部下ノ人夫ノ給料ハ事業ノ難易危険ノ多少ニヨリテ一様ナラサレトモ食料ヲ給シテ一箇月二三十吊文（八圓乃至十二圓）位ヲ普通トス

交通運搬共ニ不便ナル深山中ニアリテ多數ノ勞働者ヲ使役スル時最モ困難ヲ感スルモノハ其食料ノ供給ナリトス然レトモ如此山林中ニハ幸ニ到處一邦里又ハ三四邦里ヲ隔テ、一軒位ツ、農家ノ點在スルアリ其多クハ山東省ノ移民ニシテ三四町歩ノ畑ヲ耕シ粟、黍、豆、麥、玉蜀黍、高粱、粟、大麻、青麻、荏胡麻、稗、各種ノ野菜等ヲ作り牛馬鶏豚ヲ飼育シ以テ勞働者ノ需要スル食料又ハ牛馬ヲ供給シ傍ラ伐木ヲ爲シ又ハ其牛馬ヲ利用シテ運材ニ従事ス故ニ山中ニ入ル勞働者ハ其食料並ニ運材用ノ牛馬ハ之レヲ吉林邊ヨリ輸送スルノ必要ナク食料ハ一箇月十吊文（四圓）位牛馬借入料ハ七十五吊文乃至百吊文（三十圓乃至四十圓）位ニテ足ルモノトス頗ル便利ノ任組ミナリト云フヘシ

第四節 木材ノ市況及ヒ販路

統計ノ據ルヘキモノナキヲ以テ一箇年ノ木材取扱高ハ不明ナレトモ吉林市中ニ大小百餘軒ノ木廠即チ木材商アリ其内大木廠ハ二十軒内外ニシテ重モニ間屋業ヲ營ム一箇年大凡五六千本（一本ハ平均直徑

一尺五六寸、長二十五尺トス。前後ノ木材ヲ販賣シ中木廠、小木廠ニテハ大凡二三千本ヲ取扱フモノナリト云フ

松花江ヲ流下シ吉林ニ於テ集散スル木材ノ内更ニ松花江ヲ流下シテ輸出セラル、モノハ多クハ大材ノ儘ニシテ其賣レ先ハ烏拉街、陶兒洲、伯都納、農安等沿岸地方ナリ又長春、懷德、奉化、八回城、奉天等ニ向ツテ遠ク陸上ヲ輸出セラル、モノハ吉林舊棧ニ陸上ケノ後多クハ棺材、板類ニ製材シ冬時馬車把犁ヲ利用シテ搬出スルモノトス

木材價格ニ付テハ更ニ項ヲ改メテ記述セントス

第四章 樹木ノ種類並用途

松花江奥一帶ノ森林内ニ生育スル樹木ハ本邦所産ノ樹木ト大差ナク針葉樹ニアリテハ朝鮮五葉松、樅類、落葉松等多數ヲ占メ極メテ稀ニ赤松、アラ、ギ、白檜等アリ潤葉樹ニアリテハ榆類、白楊類、椴、鹽地、胡桃、黃蘗、楊、大葉菩提樹、檜、樺、樺、槲、槲、柳類、犬槐、アサガラ、ミヅメ、コンズイ、ナ、カマド等寒温帶ノ樹木ヲ混生ス

而シテ是等樹木ノ内、朝鮮五葉松、落葉松、樅、榆等ハ二三百年以來清人ノ手ニヨリ伐採セラレテ建

築用材又ハ細工用材ニ供セラル又運搬便利ノ地ニアリテハ其他ノ雜木ハ薪炭材トシテ利用セラル
 前記各樹種中用材トシテ最モ多ク伐出セラル、モノハ五葉松ニシテ吉林ニ出ツル木材中其七八分ヲ占
 ム然レトモ是等木材ノ販路ハ吉林附近ヲ中心トシ僅カニ滿洲ノ一小部分ニ過キス且ツ其用途ハ從來ノ
 習慣ニ基ケルモノノミニシテ未タ各樹木ニ特有スル工藝的性質ヲ研究シテ適當ニ利用セラル、モノニ
 シテサルハ勿論ナリトス

今如上樹木ノ内最モ多ク繁殖シ現ニ需要アルモノ又ハ將來利用セラレ得ヘキ見込アル種類ヲ舉クレハ
 左ノ如シ

種 類	清 國 名	和 名	現 今 ノ 用 途
針 葉 樹	樅 <small>ヒノキ</small>	朝鮮五葉松	棺、家屋建築用、船舶、箱、櫃、棹等
同	杉 <small>サシ</small>	松 <small>マツ</small> <small>樅ノ類ニシテ榎松ニ同シ</small>	同 前
同	黃 花 松 <small>ホウワノマツ</small>	落 葉 松	棺、桅、檣、旗竿、樓閣ノ柱等
潤 葉 樹	榆 <small>ユ</small>	榆 類	車輛、耙犁、器具等
同	楊 <small>ヤナギ</small>	楊 樹 <small>ヤナギノ樹</small> 楊 類	器具等

同	同	同	同	同	同	同
水 <small>スイ</small>	出 <small>シユ</small>	柳 <small>リュウ</small>	鹽 <small>シホ</small>	地 <small>ヂ</small>	器具、家屋造作用等	
楸 <small>チウ</small>	山 <small>サン</small>	胡 <small>コ</small>	桃 <small>ミ</small>	船舶、桌子、椅子、衣箱等		
檜 <small>ヒノ</small>	胡 <small>コ</small>	桃 <small>ミ</small>	箱、櫃、桌子、椅子等			
槐 <small>ホワイ</small>	槐 <small>エンヂル</small>	シナノキ	船ノ小物、門坎(門ノ敷居)等			
黄 <small>ホウ</small>	泡 <small>ホ</small>	落 <small>ラク</small>	机、家屋ノ造用等			
柞 <small>ツク</small>	黄 <small>ホウ</small>	藥 <small>ヤク</small>	轆木、把犁等			
同	柞 <small>ツク</small>	櫛、櫛ヲ總稱ス	車軸等			
同	同	同				
同	同	同				
同	同	同				

以上ノ樹木ニ付更ニ各種ノ特徴、分布區域、大小、用途等ヲ次ニ詳説スヘシ

(イ) 針葉樹

一、裸松ホスシ又紅松ホスシ 和名朝鮮五葉松

裸松ハ本邦並ニ朝鮮鴨綠江流域ニ産スル種類ト異ナラス葉ハ五葉ニシテ長四寸許リ材質ハ樹脂ヲ含ミ少シク紅色ヲ帶フレトモ本邦産ノ赤松ヨリハ淡色ニシテ姫子松ニ似タリ樹幹ハ直徑二三尺ヲ普通トスレトモ大ナルモノハ四尺ニ達ス長サハ七八十尺ニ及ヒ枝下ハ六七間ノモノ最モ多ク至ル處濶葉樹並ニ

樅類ト混生シ其分布ノ區域極メテ廣ク本森林針葉樹中最多數ヲ占ムルモノナリ

用途ハ清國人ハ之ヲ棟梁又ハ板圍等ノ建築材ニ用ヒ又各種ノ板類及ヒ船舶ヲ造リ殊ニ多ク棺材ニ用ユ
 其他用途頗ル廣シ又今後本森林ヲ充分ニ開發利用スルニ當テハ其數量ノ多キト用途ノ廣キ等ニ於テ第一
 一位ヲ占ムルモノト云フヘシ

二、杉サイスジ松又ハ沙松 和名樅類ニシテトボアツ樅松ニ同シ

外觀ハ本邦北海道所産ノ樅松ニ同シ材質モ亦之レト異ルコトナク白色ニシテ軟ク腐朽シ易シ其大サ並
 ニ分布ノ區域ハ樅松ト大差ナク常ニ樅松ト共ニ濶葉樹中ニ混生ス其數量多カラスシテ樅松ノ次位ニ
 アリ

用途ハ建築材ニ用ヒ又器具材トス製紙原料又ハ燐寸箱材等トシテ有望ノ材質ヲ具有スルモノナリ

三、黃花松ホウホウリスン 和名落葉松又富士松

黃花松ハ本邦所産ノモノト同シクシテ克ク眞直ニ生長ス材質ハ紅色ヲ帶ヒ樹脂ヲ含ム直徑ハ稀ニ三尺
 以上ノモノヲ見タルモ普通ハ二尺五寸以下トス高サハ實ニ百尺ニ達スルモノアリテ老林中其高サニ於
 テ此樹ノ右ニ出ルモノナシ此樹ハ特ニ多ク低濕ノ所ニ密生シ群團ノ森林ヲナス那爾琿河、濛江ノ上流
 鴨綠江ノ奥等ニ最も多ク生立スレトモ全林ヨリ之ヲ見レハ其數割合ニ少ナシ

用途ハ棺材、桅檣並ニ寺廟樓閣ノ柱等ニシテ民家ニハ之ヲ用ユルコト少ナシ

黃花松ハ比較的運搬不使ナル深山ノ地ニアレハ之ヲ出材セントスルニハ費用嵩ミ從ツテ未タ廣ク利用セラレス

(ロ) 潤葉樹

一、榆類 和名榆類

榆ノ類ハ潤葉樹中最モ多キヲ占ム其種類ハ、ハルニレ、アキニレ、コブニレ、ニシテ最モ多キハハルニレ、アキニレ、ナリ滿洲ニテハ榆、刺榆、花榆ト稱ス然レトモ其何レカ前記ノ和名ニ該當スルヤ詳ナラス

榆ノ孤立セルモノハ外觀我柳ノ老樹ニ似テ樹幹真直ナルモノ少ナシト雖トモ老林中ニ他樹ト混生スルモノハ皆直立シ其大サノ如キ枝下五六十尺直徑三四尺ニ及ブ潤葉樹中楊樹ニ次キテ大材多キハ此樹ナリトス材ハ本邦ノ槻ニ似テ少シク紅褐暗色ヲ帶フ車輛又ハ耙犁器具等ノ用材トス

刺榆ハ又軸榆或ハ軸木ト云フ材質緻密、硬クシテ重シ車輛ノ軸材トシテ重用セラル

花榆ハ材質總テ榆ニ均シ然レトモ其用途ニ由リテハ之レニ優ル處アリ

以上ノ榆類ハ總テ鐵道枕木等トシテ適當ナルハ勿論本邦ニ於ケル槻ノ代用材トシ又ハ輸出材等トシテ

頗ル有望ノ材質ヲ具備スルモノナリ

二、楊樹ヤシキ 和名「ドロ」及ヒ「ヤマナラシ」ノ類

楊樹ニ三種アリ白楊、青楊、黃楊アリ黃楊ハ本邦北海道邊ニ産スル綿楊（ワタドロ）ト稱スルモノニ同シキカ如シ葉ハ楕圓形ニシテ柿ノ葉ニ類シ少シク皺アリ裏面ニ黃色ノ細毛ヲ密生ス幹ハ直徑四五尺ニ達シ枝下六七尺ニ及フ其幹頭ニ枝葉繁茂シ亭々四隣ヲ歴ス其樹數ハ多カラサレトモ到ル處ニ點生シ實ニ本森林内ノ壯觀ヲナス

青楊ハ本邦産ノ「ヤマナラシ」ニ均シ黃楊ノ如キ大材ナシト雖トモ低濕地又ハ皆伐跡地等ニ克ク密生シテ竹林ノ如キ觀ヲナス所々ニ群團ノ林相ヲナセリ

白楊ハ村落近キ森林中又ハ村落民家ノ間等ニ克ク生立シ黃楊ニ次テ喬大ナル者少ナカラス其葉ハ野生ノ梨樹ニ似、表裏平滑ニシテ光澤アリ其森林内ニ於ケル生立ノ狀況等ハ總テ黃楊ト異ナル事ナシ

以上ノ楊樹ハ他ノ濶葉樹並ニ針葉樹ト相混生シテ各地ニ普ク分布ス其材質ハ大同小異ニシテ何レモ純白色ヲナシ柔軟ニシテ粘力ニ富ミ燥裂ノ憂少ナシ

滿洲ニテハ楊樹ハ僅カニ其喬大ナルモノヨリ少量ノ器具材ヲ造ルノ外圍牆又ハ薪材ニ供スルニ過キスジテ未タ針葉樹又ハ楡ノ如ク廣ク利用セラル、コトナシ故ニ樅松、杉松、楡等ノ大樹ヲ伐採シ盡シメ

ル處ニテモ尙此樹ノ喬大ナルモノ殘存スルコト多シ而シテ此純白ニシテ柔軟ナル材質ハ將來製紙、燐寸軸木、經木等ノ原料トシテ極メテ有望ナルモノト云フヘシ

三、水出柳スイシュエリウ 和名鹽地

水出柳ハ北海道ノ「ヤチダモ」ト異ナルコトナシ黃楊ト混シテ點々生立ス直徑三四尺高サ五六十尺ノ大樹少カラス材質ハ槻ニ似テ硬ク淡紅褐色ヲ帶ヒ又克ク柰紋アリ滿洲ニテハ家屋造作用材、器具用材トナスノ外多ク利用セラレサントモ枕木、建築材、器具材、船具材等トシテ楡樹ト共ニ將來有望ノ樹種ナリト云フヘシ

四、楸ク 和名山胡桃

楸ハ楊、楡ノ類ト共ニ溪間ニ雜生ス太キモノハ直徑二尺位アレトモ一尺二三寸位ノモノ最モ多シ此樹ハ集團シテ生育セサレトモ各地ニ點々生育スルヲ見ル材ハ淡褐暗色ニシテ邊材ハ白色ヲ呈ス材質堅軟中庸ニシテ粘靱ノ性アリ反張彎曲セス

清國人ハ之ヲ剥皮丸太材トシテ伐出シ船舶又ハ桌子、椅子、衣箱等ノ上等家具ヲ作ルニ用ユ銃床トシテ頗ル適當ナルハ人ノ知ル處ナリ

五、椴トッ 和名シナノキ

材質緻密ニシテ硬ク白色ヲ帶フ楊、榆ノ類ト混生ス然レトモ其數多カラス太サハ直徑三尺以下高サハ四五十尺用途ハ卓子、箱類トス

六、黃泡落 ホウソウバク 和名キハダ

材ハ淡褐色ヲ帶ヒ直徑一尺五六寸高サ三四十尺位ノモノ普通ナルモ其數多カラス樹皮ハ「コルク」質頗ル厚シ用途ハ机其他ノ器具材トス

七、槐 ホワイ 和名槐 エゾシユ

材質硬ク淡褐暗色ヲ帶フ其數極メテ少ナク又大樹ヲ見ス用途ハ家具材トシテ適當ナリ清國人ハ器具材又ハ船舶ノ小物材ニ用ユ

八、柞 ツヅキ 和名ナラノ類

本邦産ノ「ミツナラ」ニ似タリ材質硬ク髓線アリ細キモノハ各處ニ生立スレトモ大木少ナク用途ハ轆木及ヒ柞犂ヲ造ルニ適シ又薪炭材トス

此種ノ内青剛柳ト稱スルモノハ我國ノ樺ニ似タリ皮ハ獸皮ヲ鞣スニ用ユ

蒙古樺ハ本林中山脈ノ頂點ニノミ散生ス故ニ其數少ナシ直徑二尺四五寸高サ四五尺ニ及フモノ少カラス此樹ハ運搬不便ノ地ニアルカ故ニ未タ世ニ使用セラル、コトナキモ交通機關具備スルノ日ハ建築

材、器具材等トシテ世ニ賞用セラル、ニ至ルヘシ

九、ツギシズ 栲筋子 和名ミツバカヘデ

到ル處ノ老林中ニ混生スレトモ大材ナク直徑一尺前後高サ二三十尺ノモノ多シ材質緻密堅固ニシテ車軸木トシテハ刺楡ニ劣ラス

第五章 造材ノ種類並ニ材積計算法

松花江ヲ筏トシテ流下スルモノニハ用材ト薪材トノ二種アリ薪材ハ樹木ノ種類一定セス用材トシテ利用スル能ハサル種々ノ雜木ヲ集メタルモノナリ用材ハ主トシテ裸松(朝鮮松)、杉松(檜松)、黃花松(落葉松)、楡、楸(胡桃)、柞(檣櫛ノ類)、椴(樺)、トシ其他ノ類ハ數量多カラスシテ論スルニ足ラス就中裸松最モ多ク殆ント全數量ノ七割ヲ占ム今松花江奥ヨリ吉林ニ搬出シ來レル木材ニ關シ少シク左ニ説明ヲ試ムヘシ

第一節 造材ノ種類

薪材ニアリテハ多クハ丸太皮付キノ儘ニテ長サ七尺五寸、八尺、一丈二尺等ノ切材トシテ筏ニ組ミテ吉林ニ流送シ更ニ之ヲ切斷分割シテ世ノ需要ニ供スルヲ普通トス

用材ニアリテハ樹木ノ種類並ニ其用途ニヨリ自ラ造材ノ方法ヲ一定セルカ如シ而シテ其造材ノ方法ハ
鴨綠江ニ於ケルモノト大差ナシ

其一、角材

料板 長八尺 幅一尺五寸 厚八寸位

料二 長十六尺 幅一尺五寸 厚八寸位

料三 長二十五尺 幅一尺五寸 厚八寸位

料四 長三十二尺 其出材極メテ稀ナリ

夾板 長十六尺 幅一尺五寸位 厚八寸位

小夾板 長十六尺 幅八寸位 厚八寸位

方子 柞木等ニテ作り長一丈二尺、一尺六寸乃至一尺八寸角位ノモノヲ云フ

其二、丸太材

大標 末口一尺七八寸以上長一丈五尺、二丈五尺、三丈五尺

二標 末口一尺一寸以上一尺四寸迄長一丈五尺、二丈五尺

長條子 末口八寸乃至一尺三寸長一丈五尺、二丈五尺

車軸用材 徑七寸長六尺

車轆子 徑八寸乃至一尺、長一丈八尺

以上ハ一般ノ定メナレトモ現今實際松花江ヲ流下スルモノ、中最モ多數ヲ占ムルハ丸太材ニシテ樫松、杉松ノ長一丈五尺、二丈五尺直徑七八寸以上二尺位ノモノ及ヒ同シク長一丈五尺直徑五六寸ノ細丸太及ヒ楡、楸、椴等ノ長八尺又ハ一丈五尺直徑六七寸以上一尺六七寸位ノモノ等アリ角材即チ料板ノ類ハ多クハ筏ノ上荷トシテ出材スルニヨリ其數量甚タ少シ

而シテ此丸太材カ筏ニ組マレテ吉林ノ松花江岸ニ到達スル時ハ更ニ加工セラレ若クハ其儘ニテ吉林市場ニ賣買セラレ或ハ他ノ地方ニ賣リ出サル、モノナリ其吉林ニテ加工セラル、モノ、内ニテハ棺材又ハ板類ニ挽立テラル、モノ最モ多シトス板類ノ主ナル種類ハ左ノ如シ

長七尺五寸及一丈二尺、厚六分乃至二寸、幅ハ多クハ一尺

第二節 造材ノ實況

吉林ニ於ケル造材ハ筏ヲ江岸ニ陸揚シ(河中ニ鑿留セル筏ハ融雪又ハ雨期出水ノ減退セルニ從ヒ自然河原ニ殘留スルコト多シ)其所ニ於テ直チニ造材スルモノト大材ノ儘之レヲ材商各自ノ工場ニ搬入シテ製材スルモノトノ二種アリ其製材ノ方法ハ何レモ極メテ單純ニシテ各種ノ建築用材又ハ厚薄ノ板材ト爲スニ過キス而シテ其製材器具ハ普通清國ニ於テ用キ

ラル、處ノ木材ニテ張リヲ付シタル細長キ帶鋸ニシテ二人ニテ手挽ヲ爲ス其鋸身ハ不完全極マルモノニシテ質粗鈍加フルニ之ヲ取扱フ苦力ノ技倆ハ拙劣ヲ極メ其功程甚タ揚ラサルノミナラス挽面亦極メテ不正ナリ之レヲ我器械挽又ハ手挽ノモノニ比スルニ其仕上リ並ニ功程モ著シク劣リテ到底比較スヘクモアラス殊ニ其苦力一人一日ノ賃金ハ少ナクモ二吊文(八拾錢)ヲ要ス故ニ今若シ此處ニ適當ノ製材所ヲ設クレハ前途極メテ有望ナルヘシト信ス

曩ニ吉林ニ於ケル清國當路者ハ獨逸商人ノ勸誘ニ基キ蒸汽力ヲ使用スヘキ一大鋸工場ヲ設置シ該商人ヲ介シ數萬金ヲ投シテ汽罐、鋸器械、鉋器械等ヲ購入シ之ヲ据付ケタリト雖トモ彼等ハ此ノ如キ器械ニ始メテ觸接シタル素人ニシテ何等知了セルコトナク加フルニ獨逸商人ノ老獪ナル是等素人ニ對シテ不親切ニモ汽罐ト他ノ器械トノ權衡ヲモ顧慮セス五六十馬力動力ヲ要スヘキ器械ニ對シテ僅カニ二十馬力内外ノ力サヘ出タスニ難キ小汽罐ヲ配シテ賣リ付ケ殊ニ特種ノ技能ヲ要スヘキ器械ノ据付ヲ全然無經驗ノ清官ニ任放シタルカ爲メ其鋸工場ハ外觀壯大ナル設備ヲ爲シタリト雖トモ遂ニ一回モ之レヲ運轉スルコト能ハスシテ其工場ハ器械ト共ニ空シク腐朽ニ委セントスルノ實況ナリ爾來清人ハ皆之レニ懲リテ新ニ是等新式ナル工場ノ設備ヲ企圖スルモノナシ而シテ此地ニ於ケル木材集散ノ狀況ハ即チ前記ノ如シ豈ニ事業家ノ一顧ヲ值スルノ點ナシトセンヤ

第三節 材積計算ノ方法

材積計算ノ方法ハ鴨綠江邊ニ於ケル清國側ノ習慣トシテ用フルモノニ付ト料ト^{リヤウ}ノ二單位アリ

一付^{イブ}ト稱スルハ重モニ角材ニ用ユル單位ニシテ口徑ノ大小ニ拘ハラス長八尺物十一本ヲ以テ一付トナ

シ賣買ノ單位トス付ニ又二様アリ一ハ十一本ノ口徑ノ合計若干平方寸(普通若干寸ト云フ)ニ付キ價格

ヲ定ムルナリ他ハ若干平方寸ノモノ各一付ニ付キ幾何ト價格ヲ定ムルモノナリ即チ其平方寸ノ多少ハ

材ノ大小ヲ表ハスモノナリ

料ト稱スルハ角材ニモ用ユルトモ重モニ丸太材ニ用ユル單位ニシテ長八尺口徑六十平方寸ヲ一料トス

即チ長八尺ノ丸太材ノ元口縱横ノ直徑ノ相乘積カ六十寸ニ達スル時ハ之ヲ一料トス故ニ長十六尺ナル

時ハ二料ト云フ然ルニ吉林邊ニアリテハ付及料ト稱スル單位ヲ用ユルコトハ殆ント絶無ニシテ多クハ

實物ノ寸法ニヨリ本數ヲ以テ賣買取引ヲナス即チ末口直徑何寸ヨリ何寸迄何尺物何本ニ付キ何程トカ

又ハ筏組立ノ儘即チ一排(筏一枚ノコトニシテ本數寸法一定セス)ヲ以テ賣買スルヲ普通トセリ

第六章 運輸ノ現況及ヒ將來

廣漠タル滿洲ハ何レノ地モ唯稀薄ナル滿洲土人並ニ山東省、直隸省ノ移民又ハ出稼民カ隨住スルニ放

任シアルノミニシテ天賦ノ利源モ其多クハ空シク抛擲シテ顧ミス荒寥タル平野ハ更ニ進歩ノ跡ナク依然舊態ニ改メサルカ如シ從ツテ運搬交通ノ機關ノ如キモ甚タ不完全ニシテ只村落局地間ノ交通運搬ノ爲メニ陸上ニハ粗惡ナル道路アリ河川ハ甚タ不完備ナル航路ノ自然ニ成リタルモノアルノミ其他僅カニ官廳所在地タル各大都市間ニ驛站制度ノ具ヘアルモ之レ亦其設備不完全ナルコト言語ニ絶ヘタリ實ニ奉天、營口、遼陽附近ニ於テスラ斯ル狀態ニアリ况ンヤ僻陬偏在ノ吉林附近ニ於テオヤ

露國ハ明治三十三年北清事變後其貧窳ノ爪牙ヲ公然滿洲ニ現ハスニ當リテ第一此ノ交通運輸ノ不使ヲ除カント欲シ種々經營スル處アリキ即チ先ツ東清鐵道ノ敷設ヲ見タレトモ未タ此僻陬ノ吉林附近ニ及ハス又黑龍江、松花江ニ小汽船ヲ浮ヘタレトモ辛フシテ吉林ノ下流々域ニ及ヘルニ過キスシテ更ニ吉林ヨリノ上流ニ及ハサリキ

如斯狀態ナルヲ以テ松花江奥並ニ吉林附近一帶ノ地方ニ於ケル運搬交通機關ノ現状ハ頗ル不備タルヲ免レス

第一節 山中ノ運搬

松花江上流一帶ノ森林ハ百數十年來伐木シ來リタルモノアルニヨリ道モナク河モナキ山中ノ運搬ニ付テハ氣候、地勢、風習等ニ相應シタル運搬法ノ行ハレタルモノアリ

我日本ノ如ク到ル處傾斜急峻ナル山岳多キ處ニアリテハ其地勢ヲ利用シテ木材ヲ山上ヨリ溪谷ニ轉落セシメ又ハ木馬(橇)ヲ用ヒ人力ニヨリテ之レヲ曳キ出シ或ハ輕便鐵道ヲ敷設シ或ハ滑道ノ類ニヨリテ多少人力ヲ省キテ搬出シ得ル等其傾斜面ヲ應用シ運材上ノ利益ヲ得ルコト尠カラスト雖トモ轉シテ松花江奥一帶ノ森林ヲ見ルニ其地勢前ニ述タルカ如ク緩斜ノ山地ト平坦ナル崗地トヨリ成レルヲ以テ木材ノ如キ容積重量共ニ多大ナルモノ、運搬ニハ殊ニ困難ヲ感スルナリ蓋シ多大ノ投資ニヨリテ鐵道ヲ敷設スルニ非サレハ雪上若クハ氷上ニ橇(之ヲ耙犁ト云フ)ヲ用ユルノ外殆ント良策ナカラン實ニ長白山一帶ハ毎年十一月ヨリ翌年四五月頃迄五六箇月間ハ積雪ト結氷トニヨリテ山トナク河トナク橇ノ通行ニ便ナルニヨリ山中ノ運材ハ全然耙犁ニ據ルヲ常トス同地方ノ橇即チ耙犁ハ皆勞力者ノ自製ニ係リテ幅凡三尺長サ七八尺、轆ノ長サ一丈五六尺ナルヲ普通トス而シテ轆ハ上部ニ彎曲シテ牛馬ノ牽曳ニ便ニス其馳走ノ道ハ事業開始ノ當初豫メ其代木地ナル森林内ヨリ木材ヲ管流シ得ル溪流迄幅六七尺ノ簡粗ナル道ヲ造リ置キ之レニ積雪ノ氷結スルヲ待ツモノトス又河水ノアル處ニアリテハ其氷結セル上ヲ道トスルコトアリ而シテ其働カハ牛馬二三頭ヲ用ヒ凡ソ七八千斤ノ貨物ヲ曳カシムルモノトス此ノ働カニ用ユル牛馬ハ既ニ前述セルカ如ク山林内ニ點在スル移住ノ農民カ供給スルモノニ係レリ

山中運搬ハ如上ノ橇ニヨリ伐木地ヨリ遠キハ五六里間ヲ運搬シテ松花江又ハ其支流ノ河岸ニ迄搬出シ

之レヨリ水運ニ移ルモノトス

第二節 管流

松花江上流ノ各支流ニ於ケル木材輸送ノ方法ハ其河流ノ實況如何ニ依リテ固ヨリ一樣ナルコト能ハス若シ橋送シテ直チニ舟筏ヲ通スヘキ河岸ニ出ツル利便アル處ニテハ橋送ヨリ直チニ筏送ニ移ルヲ得ルト雖モ其河流ニシテ筏送ニ堪フルノ水量ナキトキハ即テ管流ヲ爲シ水量多キ流域ニ達シテ始メテ筏ニ組ミテ輸送スルヲ常トス現今ノ筏木箇所ハ小支流ニ多キカ故ニ管流ニ係ルモノ少カラス而シテ管流ナルモノハ伐採シタル木材ヲ橋ニヨリ溪河ノ中ニ轉送シ春季融雪又ハ夏季霖雨増水ノ時ヲ待ツテ流送スルモノトス然ルニ此地方ニ於ケル地勢ハ前記ノ如ク傾斜極メテ緩ニシテ水流屈折シ水量亦割合ニ少キニ其伐出スル木材ハ巨大ナルモノ多キカ故ニ充分ニ之ニ流送スルコト能ハス河流到ル處ニ大材ノ殘留スルモノ少カラス處ニ由リテハ河面盡ク木材ヲ以テ埋没セラレ全ク水流ヲ見サル所アリ故ニ是等殘留木材ヲ數フレハ頗ル巨額ニシテ幾百萬尺メニ達スヘキヤハ蓋シ計リ知ルヘカラス而シテ其殘材ハ本年ノ伐採ニ係リ未タ外皮ノ完キモノアレトモ中ニハ數年前ニ伐出セラレテ外部漸ク朽腐セントスルモノアリ彼ノ伐木運材ニ從事セル把頭ノ言ニヨルニ彼等カ伐採シタル木材中凡三分ノ二完全ニ吉林ニ到着スルコトハ稀ナル由如此ハ過大ノ言ナルカ如シト雖トモ之ヲ實際ニ照ストキハ決シテ虛言ニアラサル

ヘシト思ハル、ナリ彼ノ吉林ニ於ケル材價カ割合ニ不廉ナルハ是等運材中遺失スルモノ巨額ナル亦其一大原因ヲ爲セルモノナレハ將來本森林ノ伐採事業ニ從事スルモノハ此管流ノ方法ニ就キテハ大ニ考慮ヲ要セサルヘカラス而シテ此腐朽ニ終ラントシ殘留セル木材ノ利用ニ就キテモ亦一考ヲ煩サ、ルヘカラス

第二節 松花江本支流ノ水運

松花江ハ源ヲ長白山ニ發スル頭道江ヲ本流トナシ長白山森林内ニアリテハ二道江、富爾哈河、輝發河ヲ集メ吉林附近ニ於テ拉發河ヲ合セ伯都訥附近ニ到リ蒙古ヨリ來レル嫩江ニ會シ更ニ又小白山ニ發スル拉江河ヲ合シ滿洲ノ中部及ヒ北部ヲ貫キ東北ニ流レ吉林省ノ東端ニ於テ黑龍江ニ會流ス其幹支流ハ殆ント黑龍江、吉林二省ノ全面積ニ亘リ其流域ハ地味頗ル豐饒ニシテ三省ノ穀倉ト稱セラル故ニ該江ハ滿洲富源ノ母ナリト謂フヘシ然ルニ古來滿洲地方カ車輛ニ依ル陸運ノ事業割合ニ旺盛ニシテ河川ノ利用充分ナラサリシ所以ノモノハ滿洲ノ物貨集散地ハ南方ノ海港ナルニ拘ラス富源ノ母タル松花江ハ北流シテ露領タル廣漠ノ地ニ流入セルヲ以テナリ殊ニ其河流ハ南部ノ運輸路ト連絡ヲナス上ニ於テ甚タ不利ノ位置ニアリタルカ爲メ該江船舶ノ利用ハ昔順治帝ノ之レヲ軍用ニ供シタル外ハ單ニ沿岸短距離ノ間ニ限ラレシモ獨リ松花江奥ノ森林ニ產出スル木材ノ此ノ水運ノ便ニヨリテ盛ニ搬出セラレタル

ハ既ニ前述シタルカ如シ

其一 舟楫ノ運輸

松花江ハ其流レ蜿蜒々迂曲シ水深甚タ淺ク航運上ニ關シテハ大體ニ於テ甚タ微々タル者ナルモ其沿岸短距離間ノ住民ハ之ニ依リテ便宜ヲ得ツ、アル事ハ道路ノ不完全ナル滿洲ニ於テ殊ニ大ナルモノアリ

吉林老沙溝間 老沙溝ハ又陶兒洲ト稱シ東清鐵道ノ松花江畔ニアル停車場ナリ吉林ヲ距ル四十四邦里其間ハ概シテ平坦ナル沃野ニシテ吉林附近ハ山岳ノ沿岸ニ迫ラントスル處アルモ忽チニシテ相遠サカリ江幅甚タ廣ク水流ハ多數ニ分レテ中洲ヲ造レリ其水深ハ夏季増水ノ時ハ五六尺乃至一丈アルモ平常ハ四五尺乃至七八尺ナリト云フ水流ハ極メテ緩ニシテ其河幅ハ吉林邊ニ於テ凡ソ二百四十間位アリ此吉老間ノ航路ニハ東清鐵道會社所屬ノ汽船往復スレトモ水深ハ年々減スルノ傾キアリ殊ニ本年旱魃ノ渴水時ノ如キ同汽船ハ僅カニ吃水二尺四分ノ一ノ船ナルモ尙通航スルコト能ハス全ク膠着シテ船底ヲ破壞シ爾來航行ヲ杜絶スルニ至レリ而シテ航數ハ昨年ハ僅カニ五回今年ハ漸ク二回ニ過キサリシト云フ故ニ其運搬力ハ甚タ僅少ニシテ到底收支相償フヘキモノニアラス斯ル狀態ナレハ本航路ハ勢ヒ帆又ハ權ニテ操縦セラルヘキ小船ニ依ラサルヘカラス此種ノ小船ハ幅三四尺長五六間ノモノ最モ多ク其形狀我河舟ニ似タルモノナリ之ヲ ニユーチヨアン 牛船ト云フ又タ コウライ 掛蠟ト稱スルモノヲ用フ之レハ右ノ牛船二隻ノ前後

兩所ヲ桁ニテ連結シ其間ニ板ヲ敷詰メ中央ニ櫓ヲ立テタルモノナリ是等小船ノ數ハ最近ノ調査ニヨレハ千五六百隻アリ其積載量ハ二隻ヲ連結シタルモノニアリテハ一萬斤以上ニ及フ而シテ此ノ如キ小船並ニ連結船ノ自由ニ航行シ得ルハ全ク河流ノ靜平ナルカ爲メナリ

吉林ノ上流 吉林ノ上流ニ通スル船舶ハ本流ヲ溯航シテ輝發河ニ上リ朝陽鎮ニ至ルモノ多シ此間五六十邦里アリ水深一定セスシテ二三尺ヨリ一丈ニ及フ河幅ハ二三丁乃至五六丁ニ達ス本航路ハ南滿洲即チ盛京省トノ陸運ニ連絡シ比較的重要ナルモノナリトス此航路ヲ往來スル帆船ノ數ハ約百餘隻ニシテ風位水量順當ナル時ハ數週日ニテ往復スルモ否サル時ハ下航二十日ヲ費シ上航月餘ニ亘ルコトアリト云フ此航路ノ帆船ノ大ナルモノハ長サ凡五丈、中央ノ幅六七尺、小ナルモノハ長サ三丈五六尺幅五六尺ニシテ積載量ハ大船七八十石小船ハ二三石ナリト云フ

其二 筏運材

松花江ハ其水流甚タ緩ニシテ殆ント湖沼ノ如シ江流域ノ勾配ハ平均千分ノ一ニ過キス故ニ筏ノ流下ニハ多クノ目數ヲ要シ甚タ不利益ナリ而シテ筏流下ノ時期ハ一般ニ春季解氷後及ヒ七八月ノ兩期ナリトス筏ノ構造ハ河流ノ大小深淺及ヒ造材ノ方法並ニ樹種ニヨリテ多少ノ相違アレトモ最モ多ク占ル杉、松、樅、椴、楡ノ丸太材ノ筏ニ就テ其構造ノ一斑ヲ述ヘンニ最初木材ヲ林中ヨリ橈ニ載セ牛馬ニ依リテ河畔

ニ搬出シ筏ニ組ミテ流送ス然レトモ河流ノ狀況ニ因リテハ初メ管流ヲ爲シ便宜ノ處ニ至リテ筏ト爲ス其方法ハ同長ニシテ太サ近似ノモノヲ集メ直經一尺七八寸前後ナレハ十四本、一尺二三寸位ナレハ十六本ヲ一列ニ並置シ總テ其兩端ニ穴ヲ穿チ是レニ細キ丸木ヲ貫通シテ固定セシム之ヲ筏一截ト云ヒト八截ヲ縱列シタルモノヲ筏一排ト名ツク其本數ハ三百五十本乃至四百本ニシテ幅二十尺乃至三十尺長四五百尺ヲ普通トス尤モ一筏ハ必スシモ十八截ナルニアラス或ハ六七截ナルアリ或ハ二三十截ナルアリ其特ニ大ナルモノニアリテハ本數千本以上ニ達スルコトアリト云フ之レ水量ノ多少ト出材ノ都合等トニヨルモノナリ而シテ筏ノ上ニハ小丸太木皮等ニテ小屋ヲ造リ以テ筏乗夫等寢食ノ便ニ供ス

筏乗夫ハ普通ノ筏ナレハ頭松の二人松の四人位ヲ要シ少シク大ナルモノニアリテハ十人乃至二十人ヲ乘リ組マシムルモノナリ

松花江與頭道江、二道江ニテハ水量並ニ水勢等ノ關係ニヨリ筏三截ヲ一筏トシテ兩江口(二江ノ會スル邊)附近大巖子タイライズニ搬出シ大巖子ヨリ十八截内外ノ本筏トシテ流下スルヲ常トス流下ノ日數ハ水量ニヨリテ一定セサレトモ其充分ナル時ハ頭道江ヨリ大巖子迄三四十里ノ間ハ七八日大巖子ヨリ吉林迄ハ十日前後ニテ足レリト雖トモ渴水ノ時ハ一箇月若クハ二箇月ヲ要シ甚キ時ハ其當年ハ全ク流下スル能ハサルコト等アリテ全ク流下スルノ日數ハ不定ナリト云フヘシ而シテ此ノ日數ノ多少ハ伐木事業ノ損

益ノ分ル、重大ナル點ナリトス

人夫ノ賃金ハ斯ル状態ナルヲ以テ受負トスルコトナク何レモ月給ノ定メナリ食料支給ニテ頭松のハ一箇月十六七圓松のハ八九圓ヲ普通トス

其三 松花江氷上ノ運輸

松花江流域ニ於ケル諸河川ノ結氷期ハ多ク十月下旬ヨリ十一月月上旬ノ間ニアリテ其解氷ハ大概四月初メナリトス此結氷ニヨリテ江上ハ天然ノ良道トナリ物資ノ運搬ニ便宜ヲ與フルコト極メテ大ナリ

而カモ結氷ノ初メハ恰モ農作物ノ收穫後ニ當ルヲ以テ其結氷期間ハ該流域ノ村民カ一年中ノ農作物ヲ橈ニヨリテ搬出シ當年要スル所ノ物資ト吉林ニ於テ交換シ又之レヲ橈ニヨリテ搬入スルコト實ニ盛ニシテ其當時ニ於ケル橈ノ往復ハ頗ル頻繁ヲ極メ從ツテ氷上到ル處ニ茶店、旅舎ノ設ケヲ見サルコトナク昨日迄ノ濁流瀾沍タル江流ハ今日忽チ變シテ熱鬧ノ街衢トナルニ至ル

橈ノ構造ハ山中ニ於ケルモノト殆ント同一ナレトモ其搬路ハ山中ト異リ坦々タル松花江上ノ滑道ナルヲ以テ一臺ノ橈ハ能ク千斤乃至二千斤ヲ積載シ馬二頭又ハ數頭ヲ使役シ一日ニ十五邦里ヲ馳走ス其運賃ハ處ニヨリテ異ナレトモ一例ヲ舉クレハ樺樹林子吉林間四十五邦里二圓乃至四圓ナリ而シテ其安全ナル交通期間ハ十二月初メヨリ二月末若クハ三月ノ初メ迄凡ソ三箇月間トス故ニ烏蘇里流域ノ如ク十

箇月ノ長期ニ及フモノ、比ニアラサレトモ其短期間ナル割合ニ物資ノ運輸上ニ工獻スル所決シテ些少ナリト云フヘカラス

第四節 陸路運輸

滿洲ノ道路ハ其大道タルト小道タルトヲ問ハス全ク荒廢ニ委セラレ從ツテ運輸交通ノ上ニ多大ノ不便ヲ來セルハ普ク人ノ知ル處ナリ而シテ吉林附近ノ道路モ滿洲朝廷ノ盛時ニアリテハ常ニ修覆ヲ加ヘタルハ其迹察スヘキモノアルモ今ヤ政令ノ弛廢ハ道路ニ及ホシ一朝雨期ニ際會スレハ惡路ハ車轍ノ爲メ一層凹凸狀ヲ爲シ泥濘車輪ヲ沒シ其行路難ハ實ニ想像ノ外ニアリ而シテ處ニヨリテハ車輛ノ通過ハ殆ント望ムヘカラサルコトアリ反之冬季ハ道路全ク氷結シ其地盤堅固且ツ滑トナルヲ以テ多少ノ凹凸アリト雖モ車輛及橇ノ通行ヲ便スルコト少カラス而シテ道路ハ前記ノ如ク頗ル粗惡ヲ極ムレトモ馬匹ノ使用ニ天性的卓絶セル同地方住民ハ一支那馬車ニ三四頭乃至十數頭ノ馬若クハ騾ヲ繫裝シ巧ミニ之ヲ操縦ス

支那車輛ノ構造ハ頗ル堅牢ニシテ如何ナル動搖衝突ニ遇フモ破壞ノ憂少ナク聊カ惡路ノ不便ニ補フニ足ル馬車ニハ乗用ト荷物用トノ二種アリテ荷物用ハ如何ナル寒村僻地ト雖モ殆ント之レ無キハナシ從ツテ其用途モ亦甚タ廣シ馬車ノ構造ハ外形頗ル粗造ナルカ如キモ多年講究ノ結果大小數種皆堅固ニ製

作セラル其費用ハ小ハ百十圓ヨリ大ハ百六十圓ニ及フ又之レカ積載量ハ其大小ニヨリテ固ヨリ異レリト雖モ馬若クハ騾一頭ノ曳引力ニ至リテハ大差ナシ即チ吉林長春附近ノ稍々平坦ニシテ割合ニ不良ナラサル道路ニアリテハ普通雜穀一石即チ千四百斤内外吉林奥ノ山地ニアリテハ二百斤乃至四百斤ヲ曳ク又其速力ハ一日平均九里ナリトス然レトモ一度冬期ニ入レハ馬匹ノ曳引力ハ五十斤乃至百斤ヲ増加シ速力モ亦一日平均十里ニ及フ而シテ運賃ハ處ニヨリテ一様ナラサレトモ一頭ノ曳引力四百斤内外ノ地方ニアリテハ大概一日一百斤ニ付我三四十錢内外曳引力三百斤内外ノ地方ニアリテハ六七十錢ナリトス然レトモ冬期ニ入レハ三四割ヲ減スヘク從ツテ車馬ノ運輸最モ盛ナルハ冬期ニアリトス夫レ春夏秋三季ハ農家繁忙ノ時ニシテ他事ヲ願ルノ暇ナク就中七八月ハ雨期ナルヲ以テ泥濘車輪ヲ没シ人馬共ニ苦惱セサルヲ得サレトモ冬期ニ在リテハ地盤凍結シテ車行ニ容易ナルコト他ノ三季ノ比ニアラス殊ニ滿洲各地ノ農産物ハ市場ニ向ツテ運搬サル、時期ナレハ最モ其交通ノ繁キヲ見ル

今吉林ヲ中心トシテ其附近ノ重要ナル道路ノ狀況ヲ左ニ舉ケン

吉林長春間　ハ往昔ノ奉天蒙古街道ニシテ今ハ吉林ト南滿洲鐵道トヲ連絡スル樞要ナル道路ナリ延長二百四十清里(二十五六邦里)殆ント平坦ナル道路ニシテ唯吉林附近ニ小嶺二三アルノミ車馬ノ通行最モ繁盛ナリ

吉林ヨリ寛街ヲ經テ朝陽鎮ニ至ル間 吉林寛街間二百五十清里、寛街ヨリ朝陽鎮迄凡百五十清里アリ
此道路ハ吉林長春間ニ比シ稍、劣惡ニシテ多少ノ山路アレトモ車馬ノ通行ヲ妨クルニ至ラス此道ハ南
盛京省ヘノ交通路ニシテ奉天ニ通スルモノナリ寛街附近ノ農作物ハ冬季氷結ノ時ハ吉林長春ヲ經ス直
チニ此ノ街道ヲ奉天ニ搬出セラレ夫レヨリ遼河又ハ鐵道ニヨリテ輸出セラル、モノ多シト云フ此ノ吉
林奉天間ノ道路ハ百二十餘邦里アリテ寛街吉林間ノ運賃ハ冬季ハ馬車一臺千五六百斤積ニテ四圓位ナ
リト云フ

吉林ヨリ寛街濛江ヲ經テ朝鮮帽兒山ニ至ル間 此ノ間大凡七百七十清里其寛街迄ハ前記ノ道路ニシテ
車馬ヲ通スレトモ寛街ヨリ那爾琿、濛江、湯河口ヲ經テ帽兒山ニ至ル道路ハ即チ山間ノ經路ニシテ只
僅カニ人馬ヲ通シ得ルノミ道路ノ貫通スル所ハ樹木鬱蒼、人烟稀薄殆ント無人ノ境ヲ行クカ如キ感アリ

吉林ヨリ夾皮溝ヲ經テ大沙河子ニ至ル間 全道路六百八十清里ニシテ吉林ヨリ樺樹林子ニ至ル道路ハ
車馬ヲ通シ其左右ハ烟圃開ケ此ノ間二百十清里、樺樹林子ヨリ夾皮溝迄ハ崎嶇タル山道ニシテ急險ナ
ル處少カラス密林鬱蒼トシシテ僅カニ人馬ヲ通ス此間百七十清里夾皮溝ヨリ奥ハ愈、鬱蒼タル森林ニ
シテ道モ亦峻峻ナル處多シ

吉林ヨリ五龍屯ヲ經テ敦化縣ニ至ル間 全距離五十九邦里ニシテ只僅ニ車馬ヲ通スルノミ
 清國人ノ稱スル里程ハ甚タ曖昧ニシテ信ヲ置キ難キモ其稍々正確ナリト認ムルモノヲ參考ノ爲メ左ニ
 列記ス但シ其邦里トノ對照ハ一邦里六清里ナルアリテ更ニ一様ナラサレトモ茲ニ表示
 スル清里ハ八清里ヲ以テ一邦里ト見レハ大差ナカラシカ

吉林附近里程表

地	名	清里	備考
吉林	ヨリ樺樹林子 <small>ホランユリンズ</small> ニ至ル	二百十里	車馬ヲ通ス
樺樹林子	ヨリ夾皮溝 <small>チャイピーコウ</small> ニ至ル	百七十里	人馬ヲ通スルノミ
樺樹林子	ヨリ寬街ニ至ル	九十里	辛フシテ車ヲ通ス
寬街	ヨリ朝陽鎮ニ至ル	百五十里	車馬ヲ通ス
寬街	ヨリ吉林ニ至ル	二百五十里	同
寬街	ヨリ那爾琿 <small>オハシ</small> ニ至ル	百二十里	人馬ヲ通スルノミ
那爾琿	ヨリ濛江ニ至ル	百里	同

濛江ヨリ湯河口ニ至ル	百五十里	人馬ヲ通スルノミ
湯河口ヨリ帽兒山 <small>ハツルシヤン</small> ニ至ル	百五十里	同
帽兒山ヨリ惠山鎮ニ至ル	三百五十里	同
茂山ヨリ間島二道ニ至ル間	百七十里	車馬ヲ通ス
蜂蜜溝ヨリ大沙河子ニ至ル	二百里	人馬ヲ通スルノミ
大沙河子ヨリ夾皮溝ニ至ル	三百里	同
吉林ヨリ長春ニ至ル間	二百四十里	車馬ヲ通ス

第五節 鐵道運輸

鐵道ハ唯長春ヨリ營口大連ニ達スル我カ南滿鐵道ノアルノミニシテ松花江奥ノ森林產物ハ將來此ノ鐵道ノ便ニ依ルコト多シトス故ニ今少シク南滿鐵道ニ就テ述フル所アラントス

南滿鐵道ハ長春ニ起リ大連ニ到ルヲ幹線トシ此延長四百四十哩、大石橋ヨリ十三哩ニシテ營口ニ、南關嶺ヨリ二十九哩ニシテ旅順ニ何レモ支線アリ目下ハ總テ狹軌式ノ鐵道ナレトモ明年中ニハ全線ヲ廣軌式ニ改修スルト云フ若シ夫レ廣軌式トナルトキハ從來ノ如ク長十八尺以上ノ長材カ五割増ノ運賃ヲ

徴セラル、ノ不利ナク三十尺迄ハ隨意ニ積載スルヲ得テ木材運搬上ニハ殊ニ其利益ヲ受クル處多カルヘシ

貸切貨車ニ依ル割引運賃ハ目下左ノ如シ

長春大連間 三級品 一屯ニ付

七圓五十錢

一哩ニ付約一錢七厘ノ割

同 二級品 〃

十圓

一哩ニ付約二錢三厘ノ割

長春營口間 三級品 〃

七圓五十錢

同 二級品 〃

十圓

一屯ノ積載量ハ丸太材ナレハ尺メ三本ト見做スヲ得ヘク而シテ三級品ニ當ル木材ナレハ

長春大連間 尺メ一本ニ付 約二圓五十錢

ヲ要スル計算ナリ

然ルニ特種ノ輸出品ニ對シテハ特別ニ運賃ヲ割引セシメ得ル見込アリ其割引果シア何程ニ及フカハ不明ナレトモ南滿鐵道會社ニ於ケル其筋ノ者ノ内意ニヨレハ屯哩一錢二厘位ニハ割引セラレ得ヘシト云フ然ラハ

長春大連間 三級品 一屯ニ付 約五圓二十八錢

長春大連間 尺 ヶ 一本ニ付 約一圓七十六錢

トナル此割引運賃ハ殊ニ松花江奧森林ノ運命ニ關スルコト至大ナリト云フヘシ

長春吉林間ノ鐵道ハ日清合辦ニヨリテ二三年間ニハ竣工スヘシ此延長凡ソ七十哩アリ若シ此吉長鐵道ニシテ成立スルトキハ其運賃ハ前記南滿鐵道ト同様トスルヲ得ヘケレハ

吉林長春間 一屯ニ付 約八十四錢

同 尺 ヶ 一本ニ付 約二十八錢

ノ割合ナリ故ニ

吉林大連間 一屯ニ付 約六圓十二錢

同 尺 ヶ 一本ニ付 約二圓四錢

ニテ足ルヘキ計算ナリ

第六節 運搬路ニ關スル意見

松花江奧長白山一帶ノ森林ハ百數十年來ノ濫伐ニヨリ運搬便利ノ地ハ漸次伐採シ盡シ今日ニテハ吉林ヨリ近キハ三四十邦里遠キハ六七十邦里ヲ進マサレハ良材アル森林ニ達スル能ハス而シテ松花江ノ沿岸ノ如キハ吉林ヨリ溯ルコト五十邦里乃至百邦里間其本支流ヲ問ハス大概良材ヲ伐採シ盡シタリト云

フモ過言ニアラサルナリ即チ良材ハ陸路ナレハ少ナクモ四五十邦里水路ナレハ七八十邦里ヲ運搬セサレハ吉林ニ到達セス而シテ吉林ヨリハ目下尙ホ二十六邦里ヲ陸送セサレハ南滿鐵道ニ達スルコト能ハサルニ依リ無盡ノ寶庫タル長白山森林ハ此ノ運搬費ノ爲メニ充分ノ利用ヲ爲スコト能ハサルノ状態ニアリ故ニ此運搬上ニ關スル講究ハ該森林ノ利用上並ニ拓殖上最モ必要ナル事項ナリトス次ニ項ヲ分チテ聊カ之ヲ論述セントス

其一 吉林大連間ノ鐵道

既ニ述ヘタルカ如ク松花江ハ北ニ流レテ露領ニ入り海ニ注クヲ以テ長白山一帯ヲ開發シテ其產物ヲ世用ニ供セントスルニハ勢ヒ南ニ走レル南滿鐵道ニ依リ大連港ヲ經由シ以テ海外ニ輸出スルノ途ヲ講セサルヘカラス長春大連間ノ鐵道ハ明年中ニハ廣軌式ニ改修セラルヘキ豫定ナレハ從ツテ其運搬力モ亦増大スヘク吉長鐵道モ亦追々敷設セラルヘシト雖トモ五百餘哩ノ長距離ヲ木材ノ如キ容積重量共ニ多クシテ然モ價格ノ比較的廉ナル貨物ヲ普通割引運賃ニテ運搬スルコトハ頗ル苦痛ナレトモ今若シ特種ノ輸出品トシテ特別ノ割引運賃ニ依リ運搬セラレ得ルノ途アリトセバ其負擔餘リ重カラサルヲ以テ長白山森林利用上ニ少カラサル影響アルコトナルヘシ

松花江ハ吉林ヨリ下流ハ之ヲ其上流ニ比スレハ航運ノ便稍大ナリト雖トモ大體ニ於テハ前ニ記述セル

カ如ク其運搬力甚々微弱ニシテ到底有力ナル運搬機關トシテ信賴スル價值ナシ現ニ松花江ノ木材ハ多ク吉林ニ陸上ケシ製材ノ上冬季陸路ノ氷結ヲ待チ車馬ニヨリテ之レヲ長春又ハ遠ク蒙古奉天ノ邊ニ搬出スルヲ常トシ水運ニ依ルコトハ極メテ稀レナルヲ見テモ之ヲ知ルヘシ故ニ吉長鐵道竣工ノ上ハ松花江ノ航運ハ尙ホ著シク減退スルニ至ルヘシ

其二 松花江ノ運材

松花江ハ其勾配千分ノ一ニ足ラス殆ント湖沼ニ均シキ蜿蜒々タル緩流ニシテ而カモ水深一樣ナラス到處ニ淺流アリテ筏ノ流送ニ少ナカラサル困難ヲ極ム稀ニハ一排十八截位ノ筏ヲ百二三十圓内外ノ費用ニテ流下シ得ルコトアレトモ普通其三倍四倍甚シキハ十倍ヲ要シ尙ホ一年中流下シ能ハサル等ノコトアリ故ニ今日清人ノ執レル方法ニ據ルトキハ其費用ハ一定ノ見込ヲ立ツル能ハサルノミナラス到底期間ヲ定メテ木材ノ供給ヲ計畫スル能ハサルヘシ加之帆船ノ航行モ之レト同様ニシテ充分ノ運搬力ナキニ由リ將來長白山森林ニ對シテ一大經營ヲ試ミントスル場合ニハ松花江ノ水運ハ他ノ方法ニ改良スルニアラサレハ充分ナル價值ヲ發揮スルコト能ハサルヘシ

其三 山中運材

今日現ニ森林中ニ於テ行ハレツ、アル處ノ木馬運搬法ハ坦々タル長白山下ノ森林ノ地形ニ對シ殊ニ又

人蓄ノ勞働賃銀低廉ナル等ニヨリテ大體ニ於テ稍々適當ノ方法ナリト云フヲ得ヘシ若シ又大仕掛ケノ經營ヲナサントスルニ當リテハ輕便鐵道蒸汽鐵道等ノ布設ハ地形上其工事比較的輕易ニシテ多大ノ費用ヲ要スルコトナク其運搬費モ亦低廉ナルコトヲ得ヘシト雖トモ本邦ノ森林ニ於ケルカ如ク溪流ニ沿フテ鐵道ヲ敷設シ山上ノ木材ヲ其沿線ニ易ク落集スルヲ得ルカ如キ便少キ地形ナルハ又注意ス可キコトナリトス

其四 長白山森林内ノ鐵道

松花江奥長白山一帶ノ森林ハ恰モ我北海道ノ如ク將來絶對的林業地タルヘキ處アレトモ其多クハ農地ニ開拓スルコトヲ得ヘキヲ以テ北海道ノ經營法ニ倣ヒ現立木ノ利用ト農地開拓トニヨリ農林兼營ヲ爲ストキハ將來大ニ發展ヲ期シ得ヘキヲ信ス

然リ而シテ拓地殖民經營上其最モ急務トスルモノハ鐵道ノ敷設ニアルヘシ然ルニ其鐵道ニハ森林ヲ起點トシ一ハ吉長鐵道ニ依リ南滿鐵道ニ連絡スルモノト二ハ間島ヨリ朝鮮ノ會寧ヲ經テ清津ニ出ツルモノト三ハ寬街及ヒ濛江ヨリ帽兒山ヲ經テ安東縣ニ出ツルモノトノ三線アリ而シテ此三線中其何レヲ取ルモ本森林地ヲ開發スルニハ更ニ幾多ノ支線ヲ敷設セサルヘカラサルヤ勿論ナリ然レトモ第二及第三線ハ何レモ其線路ノ撰定如何ニヨリテハ該森林ノ大部分ヲ通貫スルコトヲ得ルノ見込アリ而シテ其第

二線ハ距離殊ニ短ク加フルニ地形嶮難ナラサルヲ以テ其工事比較的廉且ツ容易ナルヘキニ依リ若シ此ノ線ニシテ出來スル上ハ該森林地拓殖上最モ有効ナルヘキヲ信スルナリ

第七章 林業ニ關スル諸稅

清國ノ財政制度ハ甚タ不完全ニシテ我國ノ如ク全國ノ收入ヲ政府ニ集聚シテ更ニ經費ヲ支出スルニ非ス總テ地方分治ノ制度ヲ採リ各省ハ其省ノ收入ヲ省儲ト京庫儲トニ別ツ而シテ其徵收ノ諸稅ハ各省異同アリ又地方ノ情況ニ依リテ著シキ差異アルヲ免レス

各種ノ租稅ハ甚タ雜多ニシテ更ニ一定ノ規律アルナク從ツテ之レヲ徵收スヘキ稅局ハ頗ル不備ヲ極メ其收納ノ過半ハ當局者ノ私腹ヲ肥スニ終ルコト少カナス

吉林省ガ松花江森林ノ伐木運材ニ關シテ賦課セル稅目ハ左ノ如シ

木稅 從價稅ニシテ木材賣價ノ十分ノ一ヲ吉林木稅局ニ納ム

捐稅 木材賣價ノ百分ノ八ヲ吉林省交涉局(外交事務局)ニ納ム此ノ賦課ハ光緒二十四年頃初メテ起リシカ如シ其原因ハ交涉局經費ノ財源ニ充テシカ爲メニシテ表面ノ理由ハ露人ノ來リテ木材ヲ購買スルモノ多キニ由リ之ヲ調査スルノ必要アリトシ照票ヲ發シ其手數料トシテ徵收シ來リタルモ

ノニシテ爾來今日ニ至ルマテ内外人ノ別ナク一般ニ賦課シ居レリ

カ倫^カ 筏一截(一節トモ云フ木材十二三本乃至十七八本)ニ付七八吊文ヲ徵スレトモカ倫ハ元ト別段

ノ制度アルニ非ラサルカ如ク只屬僚カ勝手ニ賦課スル手數料ノ如キモノナリ故ニ其金高モ一定セ
ス又交渉ノ模様ニヨリテハ免除セラル、コトアリ

滿洲ノ森林ニ於テ木材採得ヲ業トセンニハ別ニ立木拂下ノ手續ヲ履ムニ及ハス又區域ヲ限定セラル、
ニ非ス各自勝手ニ森林ニ入りテ伐木造材ヲ爲シ松花江ヲ流下シ來リ吉林ニ至リテ始メテ前記各種ノ賦
稅ヲ納ムレハ足レリトス而カモ其賦稅タル徵收ノ方法不完全ナルヲ以テ時ニ逋稅、脱稅ヲ爲スコト少
カラス

露國カ嘗テ四合川流域ノ木材買入レヲ爲シタル時ノ如キ露國人經營ノ名義ノ下ニ木稅及カ倫ノ賦課ヲ
免レ唯百分ノ八ノ租稅ノミヲ支拂ヒタルニ過キサリシト云フ

第八章 吉林ノ木材市況

吉林ニ於ケル木材ノ價格ハ更ニ一定ノ標準ナキモノ、如シ而シテ木材ノ搬出ハ一ニ松花江ニ依ルヲ以
テ運材上時ニ需要供給ノ平衡ヲ失スルコトアリ現ニ本年ハ數十年來稀有ナル渴水ノ爲メニ筏ノ流下ス

ルモノ極メテ少ク從ツテ吉林ハ一般ニ在荷拂底ニシテ價格モ比較的高キカ如シ
 松花江材ヲ買入ル、ニハ一旦大木廠即チ木材問屋ノ手ニ入りタルモノヲ買フモ差支ナシト雖トモ多數
 ノモノヲ比較的廉價ニ買入レント欲セハ九、十月頃入山伐木ヲ計畫スル初メニ當リ其企業ニ主タル把
 頭等ト約束ヲ結ヒ置キ翌年吉林ニ着材スルヲ待チテ直チニ引キ取ル方法ニ依ルヲ可ナリトス故ニ木材
 ノ價格ハ吉林ノ木廠ニ貯材スルモノヲ買入ル、相場ト、伐木企業者ト直接ニ契約シテ買入ル、相場ト
 ノ二様ニ分ルヘシ吉林木廠ニ付調査シタル木材相場ハ當時左ノ如シ

樹種	材種	寸法	一本ニ付 價格	丈三尺ノ一本ニ付 價格	備考
椴	丸太材	平均直徑一尺五寸 長平均二尺五寸	四十五吊文	四圓七十四錢	八月二十日吉林木廠ニテ調 査
同	同	平均直徑一尺 長平均二尺五寸	二十吊文	四圓七十一錢	〃
同	同	平均直徑七寸 長平均二尺五寸	十一吊二百文	五圓四十錢	〃 (細物ノ割高ナルハ奇 ナレトモ云フカマ、) ヲ記シタリ
杉	同	同	同	同	〃
松	無節板	厚正七分 長七尺五分	一枚九百文	九圓	〃
同	節物板	同	一枚六百文	六圓	〃

杉 松 並 板 厚三寸巾一尺三四寸 一枚十五吊文 九圓三十七錢

一、本木材ハ筏トシ松花江ヲ流下シタルモノナレハ材ノ頭末ニ目斗孔^{メド}ヲ穿チアリ故ニ實際使用ニ際シテハ前後凡一尺ツツヲ除カサルヘカラス即チ二十五尺ト稱スルモ實際使用シ得ル部分ハ二十三尺内外ニ過キス

一、相場ハ普通筏一枚又ハ木一本ヲ以テスレトモ比較上便宜ノ爲メニ本邦尺ズ一本ノ價ニ改算シ尙邦價ニ改メタルモノヲ掲記シタリ

一、吉林ノ一吊文ハ當時邦貨四十錢ト定メ尺メ十三立方尺即チ丈三尺メヲ以テ改算シタリ
 伐木企業者ト直接ノ約束ニ因ル相場ハ其年ニヨリ一定セス又伐木個所ニヨリテモ一樣ナラサレトモ今回山林視察ノ際同行シタリシ把頭及ヒ吉林ノ紳商浴升源ヲシテ假ニ見積ラシメタリシニ左表ノ如キ計算ヲ得タリ

樹種	材種	寸法	價額 <small>(把頭見積) 一本ニ付</small>	價額 <small>(實際仕上リ) 丈三尺メ一本ニ付</small>	備考
椴 ^{コト}	丸太材	末口八寸乃至一尺二寸 長二尺十寸五分	十吊五百文	四圓二十六錢	椴松ノ一ヶ年出材高(六寸乃至三尺三寸)十五萬本

榿 <small>キ</small>	同	同	同	同	榿 <small>キ</small>	同	同	同	同	杉 <small>サ</small>	同	榿 <small>キ</small>
			黃泡落					楊樹 <small>ヤ</small>		松 <small>ソ</small>		松 <small>ソ</small>
同	同	同	同	同	同	同	同	同	同	同	同	丸太材
長二尺三寸乃至一尺五寸	長二尺三寸乃至一尺五寸	長二尺三寸乃至一尺五寸	長二尺三寸乃至一尺五寸	長二尺三寸乃至一尺五寸	長二尺三寸乃至一尺五寸	長二尺三寸乃至一尺五寸	長二尺三寸乃至一尺五寸	長二尺三寸乃至一尺五寸	長二尺三寸乃至一尺五寸	長二尺三寸乃至一尺五寸	長二尺三寸乃至一尺五寸	長二尺三寸乃至一尺五寸
十六吊文	九吊文	四十吊文	三十吊文	十八吊文	十吊文	二十五吊文	十五吊文	九吊文	二十五吊文	十六吊文	九吊文	三十吊文
二圓六十九錢	二圓五十六錢	二圓八十四錢	三圓二十六錢	三圓〇二錢	三圓〇四錢	二圓七十二錢	二圓五十二錢	二圓五十六錢	二圓七十二錢	二圓六十七錢	二圓五十六錢	三圓二十六錢
榿一ヶ年出材高(一尺二寸乃至二尺)	榿一ヶ年出材高(一尺八寸)	此ノ以上ハ一寸ニ付一吊八百文増シ	此ノ以上ハ一寸ニ付一吊八百文増シ	此ノ以上ハ一寸ニ付一吊八百文増シ	此ノ以上ハ一寸ニ付一吊八百文増シ	此ノ以上ハ一寸ニ付一吊八百文増シ	此ノ以上ハ一寸ニ付一吊八百文増シ	楊一ヶ年ノ出材高(三寸乃至一尺九寸)	此ノ以上ハ徑一寸ニ對シ一吊五百文増シ	杉松ノ一ヶ年出材高(八寸乃至二尺三寸)	此ノ以上ハ徑一寸ニ對シ二吊文ヲ増ス	此ノ以上ハ徑一寸ニ對シ二吊文ヲ増ス

同	同	同	同	同	同	同	同	同	同	同
椴 ^{トクシ}	同	同	椴、桤、水出柳、色木、槐	椴松、杉松	水出柳	同	同	同	同	同
同	同	同	同	同	同	同	同	同	同	同
長末口一尺五寸乃至一尺八寸	長末口一尺五寸乃至一尺八寸	長末口一尺五寸乃至一尺八寸	長末口一尺五寸乃至一尺八寸	長末口一尺五寸乃至一尺八寸	長末口一尺五寸乃至一尺八寸	長末口一尺五寸乃至一尺八寸	長末口一尺五寸乃至一尺八寸	長末口一尺五寸乃至一尺八寸	長末口一尺五寸乃至一尺八寸	長末口一尺五寸乃至一尺八寸
二十五吊文	二十五吊文	二十五吊文	二十五吊文	二十五吊文	二十五吊文	二十五吊文	二十五吊文	二十五吊文	二十五吊文	二十五吊文
二圓七十二錢	二圓七十二錢	二圓七十二錢	二圓七十二錢	二圓七十二錢	二圓七十二錢	二圓七十二錢	二圓七十二錢	二圓七十二錢	二圓七十二錢	二圓七十二錢
黃榆一ケ年出材高(八寸乃至二尺) 一萬本	黃榆一ケ年出材高(八寸乃至二尺) 一萬本	黃榆一ケ年出材高(八寸乃至二尺) 一萬本	黃榆一ケ年出材高(八寸乃至二尺) 一萬本	黃榆一ケ年出材高(八寸乃至二尺) 一萬本	黃榆一ケ年出材高(八寸乃至二尺) 一萬本	黃榆一ケ年出材高(八寸乃至二尺) 一萬本	黃榆一ケ年出材高(八寸乃至二尺) 一萬本	黃榆一ケ年出材高(八寸乃至二尺) 一萬本	黃榆一ケ年出材高(八寸乃至二尺) 一萬本	黃榆一ケ年出材高(八寸乃至二尺) 一萬本

一、本調書ハ明治四十年九月十四日吉林ニ於テ同地紳商浴升源並ニ把頭立會ノ上見積リタルモノナ

リ

一、本木材ハ主トシテ頭道江、二道江、狼々庫河附近ヨリ出材ノ豫定ヲ以テ見積リタリ之レ此ノ方

面ハ材料多ク出材費割合ニ廉ナレハナリ

一、見積り直段ハ同人等受負見込ミノ直段ナリト稱スレトモ愈々事業着手ノ上ハ本見積リニ多少ノ相違ヲ來スヘシ故ニ此見積リ價格ニ約一割ノ増加ヲ見込ミ置クヲ安全ナリトス

一、税金ハ總テ買主ノ負擔トシテ見積リタリ故ニ本代價ノ外ニ尙税金(普通ハ一割ノ本税ト八分ノ捐税ト襜每節ニ付七八吊文ノ市倫税トアレトモ日本人ノ名義ヲ以テスル時ハ八分ノ捐税丈ニテ足ルカ如シ)ヲ要ス

一、出材數量ハ把頭カ出材シ得ルト稱スル數ヲ云フカ儘ニ記シタレトモ實際此ノ半數以下或ハ十分ノ一ニ減スルコトアルモノト知ルヘシ

一、資本ハ買主ニ於テ負擔スルモノトシテ見積リタリ

一、材ノ品質ハ葦物トシテ見積リタリ(即チ節、小割レ、小朽アルモノトシテ)

一、丈三尺ノ一本ノ價ハ把頭見積價格ニ税金百分ノ八並ニ價格昂騰ノ見込トヲ合セ(百分ノ二十)邦價ニ改算シタルモノナリ

以上記述セル處ニ基キ玆ニ産出高最モ多ク需要モ亦八九分ヲ占ムル樅松ノ平均相場ヲ推定スレハ

樅松丸太、吉林 平均相場 丈三尺ノ 四圓九十五錢

同 吉林 直營出材平均相場 丈三尺ノ 三圓五十錢

同 平 均 一 丈三尺 四圓二十二錢

然ルニ平均尺 一本四圓二十二錢ノ木材ハ現在ノ運搬設備ニ於テ鴨綠江材又ハ本邦輸入材ト如何ナル關係ヲ有スルヤヲ見ルニ已ニ運輸ニ關スル章ニ於テ述ヘタルカ如ク吉林ヨリ滿鐵ニ連絡スルニハ吉林長春間二十五六邦里ハ馬車又ハ馬橇運搬ニ依ルノ外ナシ其賃金ハ最低ナル冬季ニテモ百斤六七十錢ニシテ尺 一本三四圓ニ當ル依テ

吉林産樺松長春若平均相場 尺 一本 七圓二十錢乃至八圓二十錢

同 營口若平均相場 同 九圓七十錢乃至十圓七十錢

然ルニ營口ニ於ケル木材相場ハ

日本産松丸太並物 尺 一本 五圓四十三錢

北海道産天鹽松楡角並物 同 六圓五十錢

是レニ由テ之ヲ觀レハ營口迄輸出シ本邦産木材等ト競争スルコト能ハサルハ勿論ナリ然レトモ長春又ハ蒙古奉天附近迄ハ松花江材ノ販路區域ト見做スコトヲ得ヘシ

吉長鐵道開通後ニ至リテハ運賃低廉トナルヘキニ由リ松花江材ノ輸出區域ヲ擴ムルコトヲ得ヘシ即チ吉長鐵道開通後ノ運賃ハ(第六章第四節ノ計算ニヨリ)丈三尺 一本二圓三錢トナリ大連若ノ吉林産

材ハ

吉林産樅松大連着平均相場 尺ズ一本 六圓二十錢

トナルヘシ果シテ尺ズ一本六圓二十錢ニシテ樅松丸太カ大連ニ着材スルコトヲ得ヘシトスレハ鐵道
開通後ハ松花江材ハ其販路ヲ非常ニ擴張スルコトヲ得ルニ至ルヘシ

第九章、拓地殖民ノ現在及ヒ將來

滿洲ノ農事ヲ論スル者ハ何人モ先ツ北滿洲ヲ舉ケテ南滿洲ヲ顧ミルモノナカルヘシ何トナレハ南滿洲
ハ遼河流域一帶ノ稍平坦ニシテ農耕ニ適スル地ヲ除クノ外ハ概ネ山嶽連亘丘陵蜿蜒地味磽确ニシテ其
價値少ナケレハナリ然ルニ北滿洲ニ至ツテハ坦々タル平原多ク且ツ地味豐饒ニシテ其廣大ナルコト比
類稀レナリ就中松花江流域ノ中央ニ位セル伯都納、拉林城、呼蘭城ハ其最タルモノナリ然レトモ所謂
日本ノ勢力範圍ト稱スル區域ハ此北滿洲ハ一小部分タルニ過キス而シテ吉林以南松花江上流ハ廣袤ニ
於テモ亦地味ニ於テモ稍々之レニ劣ルノ感ナキニアラサレトモ猶ホ南滿洲ニ勝ルコト數等ナルカ如シ
以下吉林以南松花江上流ニ於ケル拓地殖民ニ關スル現況及ヒ將來ニ就キテ記述セントス

第一節 拓地殖民ノ現

農耕地 吉林以南松花江與一帶ノ地ハ多ク古生層ニシテ之レニ第四紀層、第三紀層ヲ交ヘ長白山頭附近ハ火山岩ナルカ如シ地味ハ概シテ肥沃ナレハ耕作ニ適スル所謂絶對的農業地ハ百萬町步前後ニ達スヘシト雖トモ大凡其ノ四分ノ三ハ森林又ハ荒蕪地ニシテ現在耕耨セラレツ、アルモノハ僅ニ其四分ノ一ニ過キササルヘシ松花江沿岸ノ吉林附近、二道江、頭道江及ヒ輝發河流域ト朝陽鎮ヲ中心トセル平原ハ總テ松花江ヲ遠カルニ從ヒ漸次農耕地ニ適スル未開拓地ハ甚タ増加ス

各地農作ノ現況 吉林附近ヨリ四間房、兒大海蘭、王家屯等ノ平原ニハ耕作地多ク大小麥、高粱、玉蜀黍、稷黍、稗、蕎麥、藍、黃豆、綠豆、豌豆、線麻、青麻、烟草等ヲ産ス輝發河流域ノ寬街附近平原ハ荒蕪ノ地多ケレトモ耕作地モ亦少カラス大小麥、粟、高粱ヲ産ス是レヨリ漸ク森林地ニ入ルニ從ヒ平坦地アレトモ耕作スルモノ少ナク頭道江ノ那爾琿、濛江、湯河附近ニ至レハ森林又ハ荒蕪地ノ間ニ一二里ヲ隔テ、一町步或ハ數町步ヲ耕耨セル農家各所ニ點在シ燕麥、高粱、粟、玉蜀黍ヲ作り又人參ヲ栽培スルアリ而シテ是ヨリ與ハ殆ント無人ノ山野多ク越ヘテ二道江流域ニ到レハ娘々庫河及ヒ沽洞河ノ上流ニハ平坦ノ土地アレトモ氣候寒冷ニシテ燕麥、蕎麥、馬鈴薯ノ外五穀ヲ生セス是ヨリ下流松花江ノ右岸ハ山岳丘陵多クシテ左岸ニ比シ廣原ニ乏シケレトモ金銀龍河、夾皮溝及ヒ樺樹林子附近ハ粟、大小麥、高粱、玉蜀黍、稗、稷黍ヲ作り色勤河、木欽河、漂河、拉發河ノ流域ハ粟、大小麥、

烟草、高粱、玉蜀黍、稷黍、大小豆、麻、藍等ヲ産ス

農民ノ種類 農民ハ之ヲ身分ニヨリ別テハ地主、小作者及帮耕者ノ三種アリ又之ヲ人種上ヨリ見レハ滿洲旗人、山東及直隸人並ニ朝鮮人等ニ區分スルヲ得ヘシ而シテ旗人ノ多數ハ清朝ノ特典ニヨリ父祖ノ世祿ヲ襲キ兵籍ニ列スルノ外ハ所有ノ田宅ニ藉リテ飽食晏居ヲ貪リタルノ徒ニシテ今日ハ多ク家産ヲ蕩盡シ零落ノ境ニ沈淪セリ故ニ旗人ニシテ地主タルモノ割合ニ少ナシ次ニ朝鮮ノ出稼人ハ漸ク國境ニ近ツクニ從ヒ其數ヲ増セトモ何レモ潛々移住ヲ爲シタルモノニシテ其數極メテ寥々タルモノナリ故ニ斯ク觀來レハ實際農家ノ中軸タルヘキモノハ全ク漢人即チ山東、直隸ノ出稼民ナリトス

地主ハ官吏ニシテ退隱シタル者或ハ身ヲ馬賊ヨリ起シタル者或ハ父祖ノ代ニ山東、直隸等ヨリ出稼シテ遂ニ一家ヲ舉ケテ永住シタル者等ニシテ夾皮溝ニ於ケル韓登舉ノ如キハ元山東人ニシテ實ニ馬賊ヨリ起リタル者ノ中其最モ大ナル者ナリ

滿洲ニ於ケル帮耕ナル者ハ他地方ニ稀レニ見ル處ナリ帮耕トハ共同耕作ノ意ニシテ各地方殊ニ山東出稼人ノ一團カ一定ノ地面ヲ占有シ多クハ同郷者ヨリ成レル一種ノ組合員相聚リテ住居シ耕作ニ從事スルモノナリ蓋シ滿洲内地ノ如ク交通及ヒ金融ノ機關ヲ缺ク偏僻ノ地ニアリテハ同郷親交ノモノ相群居シ共同生活ヲナスノ必要アルヘク又人蹟稀少ナル荒野ヲ開墾スルニハ此ノ共同耕作ヲ以テ便トスルナ

ルヘシ故ニ帮耕ハ多ク松花江本支流奥ノ新開地ニ見ラル

農業ノ状態 農家ニ於テハ陰曆三月ヨリ五月ニ至ル間ハ種植ノ時期ニシテ繁忙ヲ極メ六七ノ二ヶ月ハ比較的閑ナルモ八月ハ收穫ノ時トテ再ヒ多忙トナリ九月ヨリ翌年三月頃迄ハ農業全ク中絶ス然ルニ此ノ期間ハ恰モ木材ノ伐採運搬ノ盛ナル時ナルヲ以テ森林附近ノ農民ハ此業ニ従事スルヲ常トス

第二節 拓地殖民ノ將來

吉林省ノ人口ハ果シテ幾何アルヤ正確ナル統計ノ存スルナケレハ固ヨリ不明ナレトモ或ハ五百萬ト云ヒ或ハ三百五十萬ト稱セリ今假ニ之ヲ三百五十萬ト見テ吉林省ノ廣袤凡一萬三千方里ニ割當ツレハ一方里ニ付二百六十九人ナリ試ニ之ヲ本邦人口ニ比スレハ

吉林省 一方里ニ付人口 二百六十九人

日本本土 同 二千五百六十人

北海道 同 百三十八人

即チ北海道ノ二倍ニシテ本土ノ殆ント十分ノ一ニ當レリ其人口稀薄ナルコト知ルヘキノミ然ルニ土地ハ平坦ニシテ農耕ニ適シ地味亦膏腴ニシテ豐饒而カモ尙ホ鋤蹟鎌痕ナク永ク森林又ハ荒寥タル不生産地タラシムルハ頗ル惜ムヘキコトナリ

就中吉林以南松花江奥ハ其森林及荒蕪地ノ最モ多キ處ニシテ概略ノ推測ニヨレハ

農耕地ニ適スル森林及荒蕪地 凡八十萬町步

アルヘシ而シテ今新ニ之ヲ拓カントセハ一戸ノ耕作面積ヲ五町步ト假定シ十六萬戸ノ農夫ヲ移住セシメサルヘカラス而シテ土地ヲ拓キ農業ノ發展ヲ謀リ各種産業ノ隆興ヲ期センニハ第一ニ交通機關ノ設備ヲ圖ラサルヘカラス(第六章第五節運輸ニ關スル意見參照)而シテ尙ホ生命財産ノ安全ヲ保ツノ機關ヲ整ヘ依テ以テ移民ヲ招致シ此利源ノ開發ニ勉メサルヘカラス

第十章 燐寸軸木トシテノ白楊樹

燐寸軸木ニ用ユル楊ノ種類ハ本邦ニ於テハ左ノ如シ

通稱名	學名	材	質	軸木トシテノ品位
白 ^ド 楊 ^ロ (又青楊 ^{アヲド})	ヤマナラシ	材ハ純白ニシテ心材ニ黒色部少ナシ	軸木トシテ一等ノモノナリ細軸、太軸トス	
水 ^{ミツ} 楊 ^ド	ヤマナラシノ一種	純白ナリトモ心材ニ黒色部稍多シ	就中上等材ハ白楊ト同等ナルモノアレトモ多クハ白楊ノ次位ナリ	
緋 ^{ソダ} 楊 ^ド	デロ	白色ナレトモ純白ナラス心材ニ黒色部多シ	軸木トシテ最下等ノモノトス	

櫛^シ

青^シ赤^シナ^ナナ^ナ大^シ葉^ナボ^ナタイ^ノジ^キユ

淡紅色ニシテ楊ヨリ堅シ

專ラボス軸木トシテ用ヰラル

即チ品質ノ最上ナルモノハ白楊ニシテ次キハ水楊トス綿楊ハ品質最モ劣等ナリ櫛ハ全ク其種類ヲ異ニシテ品質惡シクボス軸專用トナス神戸邊ニ於ケル軸木原料ノ相場ハ水楊ハ白楊ヨリ二割安ク綿楊ハ白楊ヨリ三割安ニシテ櫛ハ四割安ナリ斯クノ如ク楊類ハ其種類ニヨリ品質價格共ニ非常ナル相違アルコトハ常ニ注意スヘキコト、ス

然ルニ松花江奥ニアリテハ清國人ノ需要少ナキ楊樹ハ到處ニ伐リ殘サレ殊ニ吉林ヲ去ル遠カラサル地方ノ伐木跡地或ハ夾皮溝附近ノ砂金採集地等ニハ獨リ此ノ楊ノミ密生繁茂スルヲ見ル又吉林ヲ去ルコト遠キ頭道溝二道溝流域ノ針葉樹濶葉樹トノ混淆林中ニモ或ハ點在シ或ハ群生シテ成立スルアリ其分布區域頗ル廣大ナリトス而シテ其種類並ニ材積如何ハ最モ必要ナル事項ナレトモ頗ル廣濶ナル面積ニ散布セルモノナレハ到底正確ナル豫測ヲ爲スコト能ハス想フニ其材積ハ少ナクモ數十萬尺ヅヲ下ルコトナカルヘシ其種類ハ吉林ヲ去ル遠カラサル伐木跡地又ハ低濕地等ニ群生スルモノハ白楊ニシテ比較的細ク徑五六寸ノモノ最モ多キヲ占ム而シテ森林中各所ニ他樹ト混生シ點々喬大ナルモノアリ其太キノモノハ直徑五六尺ニ及フモ殊ニ多キハ二尺前後ノモノニシテ其種類ハ綿楊ニ屬スルカ如シ

本邦ニ於ケル燐寸原料ハ近年著シク缺乏ヲ告ケ軸木製造業上非帶ノ困難ヲ來タシタルヲ以テ松花江ニ於ケル新材源地ヲ發見シ得タルハ大ニ注意スヘキ事ナリトス

第十一章 伐木事業ニ關スル研究

長白山森林ノ伐木事業ヲ經營スルニ當リテハ吉林ヨリ奧ニ鐵道ヲ敷設スルコト少クモ四五十邦里ヲ要ス然レトモ其鐵道ハ森林ノ利用ニ供スルノミニテハ到底收支相償ハサルヘキニ由リ之レカ敷設ハ營利會社ノ克クスル處ニアラサルヘク從ツテ伐木運材等ハ新式ノ方法ニ依ラス寧ろ清國人ノ施行セル方法ニ倣ヒ之レニ多少ノ改良ヲ施シ松花江ヲ流下スルニ如カス又其伐木運材ニ從事スヘキ勞働者ハ地理、氣候、風俗等ニ熟シタル在來ノ清國人ヲ使用スルヲ便トス

今二道江大沙河子附近ヨリ裸松ノ丸太材ヲ日本式ニ依リ出材スルモノトシテ其經費ヲ豫算スレハ丈三尺ノ一本ニ付次ノ如シ

伐木

費丸太ニ造材ス但シ三
間物最多數ノ見込

金二十錢

山中運搬費

雪中糞ニテ江邊運搬出ス
此間平均二里ト假定ス

金七十錢

筏流シ大沙河子ヨリ大嶽子ニ至ル(草河口流下)

六十里間但シ一
里ニ付二錢ノ割

金一圓二十錢

筏流 シ 大廟子ヨリ吉林ニ至ル五十里間但シ一里ニ付二錢五厘

金一圓二十五錢

雜費

金四十八錢

計

金三圓八十三錢

尙ホ是レニ途中ノ步減流失等ノ損金及ヒ税金ヲ見込ム時ハ則チ四圓五十錢前後トナルヘシ然ルニ清國人ヲシテ伐木出材ヲ受負ハシムレハ第八章吉林ノ木材市況ノ條ニ述ヘタルカ如ク樅松ハ三圓乃至四圓二三十錢ニテ仕上リ杉松ハ二圓五六十錢乃至二圓七八十錢ニテ仕上ル計算ナレハ外國人ノ直營ハ到底彼ノ清國人ノ事業ニハ及ハサルカ如シ

故ニ若シ現在ノ運搬設備ニ依リテ長白山々脈ノ森林ヲ經營セント欲セハ宜シク清國人ヲシテ一切ヲ受負ハシメ其木材ノ吉林ニ到着スルヲ待ツテ之ヲ買取ルヲ得策トス

今吉長鐵道開通後長白山ノ木材ヲ此方法ニヨリ大連ニ出材スルモノトシテ計算スレハ左ノ如シ

樅松丈三尺メ一本ニ付（直徑一尺五寸以上長二十五尺位）

吉林着ノ平均代價

三圓五十錢

（資本ヲ貸付ケ清國人ヲシテ伐木出材セシムルモノトシテノ見込直段）

吉林大連間運賃

二圓三錢

雜費

一圓三十錢

取扱減二割

一圓三十錢

合 計

七圓九十三錢

杉松丈三尺ノ一本ニ付(直徑一尺二三寸以上長二十五尺位)

吉林着ノ平均代價

二圓四十五錢(樑松ニ同ジ)

吉林大連間運賃

二圓三錢

雜 費

八十九錢

取扱減二割

一圓六錢

合 計

六圓四十三錢

然ルニ本邦材ノ大連ニ於ケル相場ハ當時凡左ノ如シ

北海道天鹽松

直徑一尺位長十五六尺
丈三尺ノ一本ニ付

六圓四十錢

松 杣 角 同

七圓五十錢

以上對照シ來レハ長白山ノ木材ハ今ニ於テ稍、滿洲輸入ノ本邦材ニ拮抗スルニ足ル故ニ尙ホ詳細ニ伐木運材ノ方法ヲ講究シ殊ニ山中又ハ吉林等ニ鋸工場ヲ設置シ之レヲ適宜ニ製材シテ輸出スルニ至ラハ少ナクモ北清邊ニ於テハ優ニ本邦材ヲ凌駕スルヲ得ヘク前途大ニ有望ナル伐木事業ト云フヘシ

昭和拾陸年六月廿六日

修正

頁及行數	誤	正	頁及行數	誤	正
六頁四行 七頁十三行 十八頁三行 三十頁六行 三十七頁三行 五十三頁十四行	圖南。 合モ。 其數量ノ 現今ノ筏木 即チ千四百斤 (第六章第四節)	圖滿。 合セ。 其數量ノ 現今ノ伐木 即チ千四百斤 (第六章第五節)	六頁七行 十六頁五行 二十七頁七行 三十一頁一行 四十七頁十行	高自山 シテサル 用ユルトモ 工。献。 租。税。	長自山 非サル 用フレトモ 貢。献。 捐。税。

修正

嶽

江

○伯部納

▣寬城子

○奉化

昌圖○

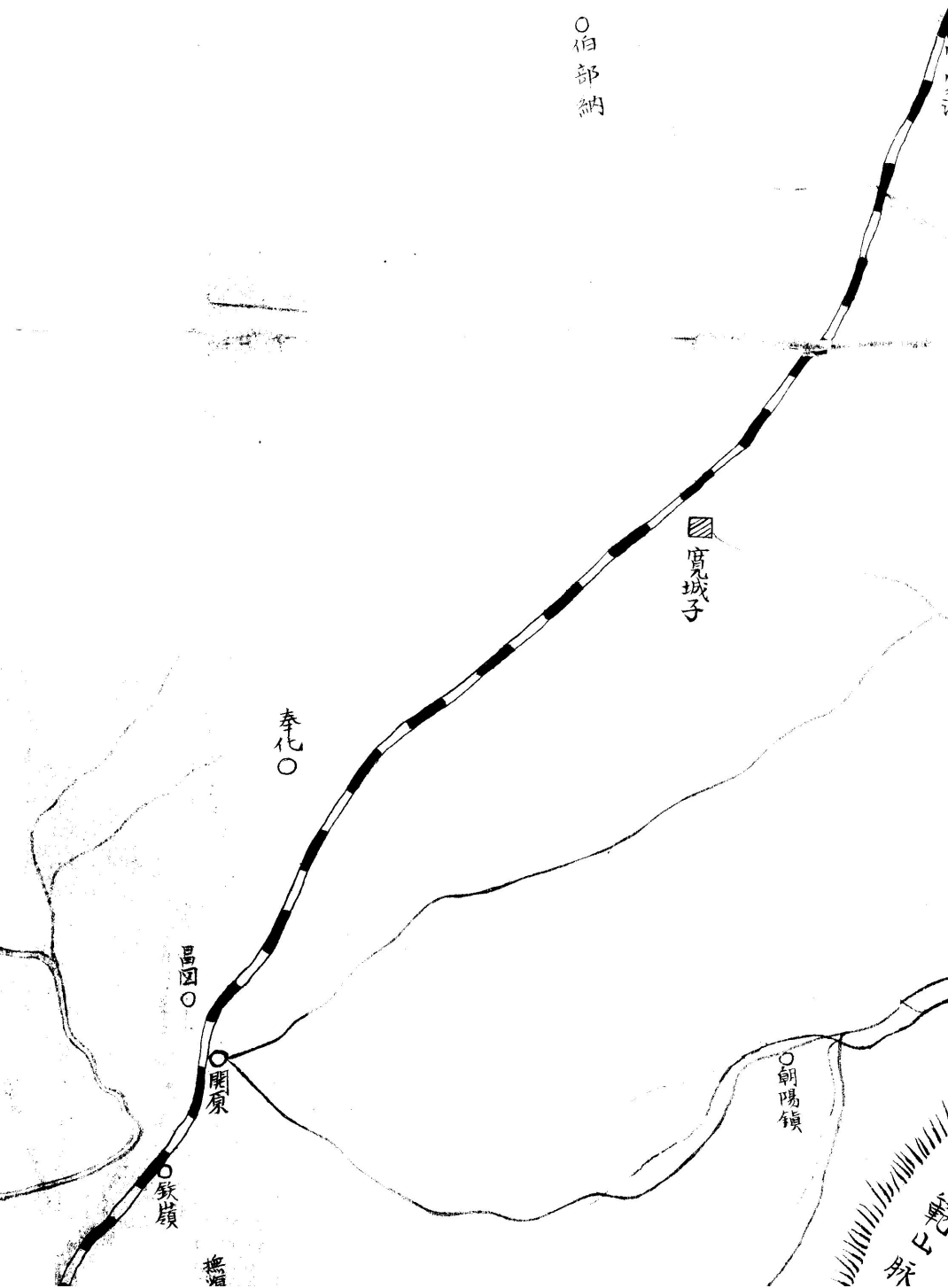
○開原

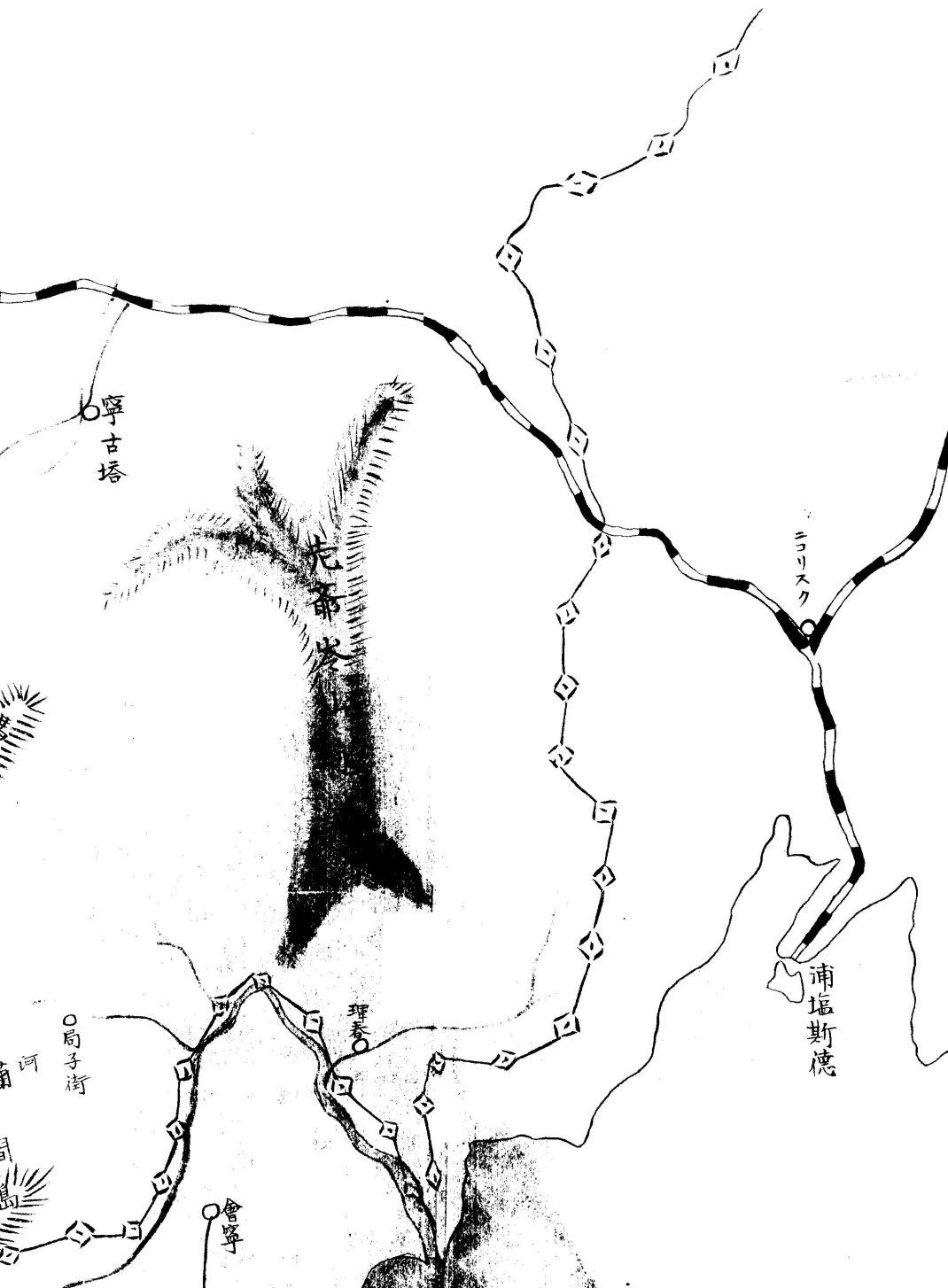
○鉄嶺

撫順

○朝陽鎮

鞍山脈





寧古塔

先帝

ニコリスク

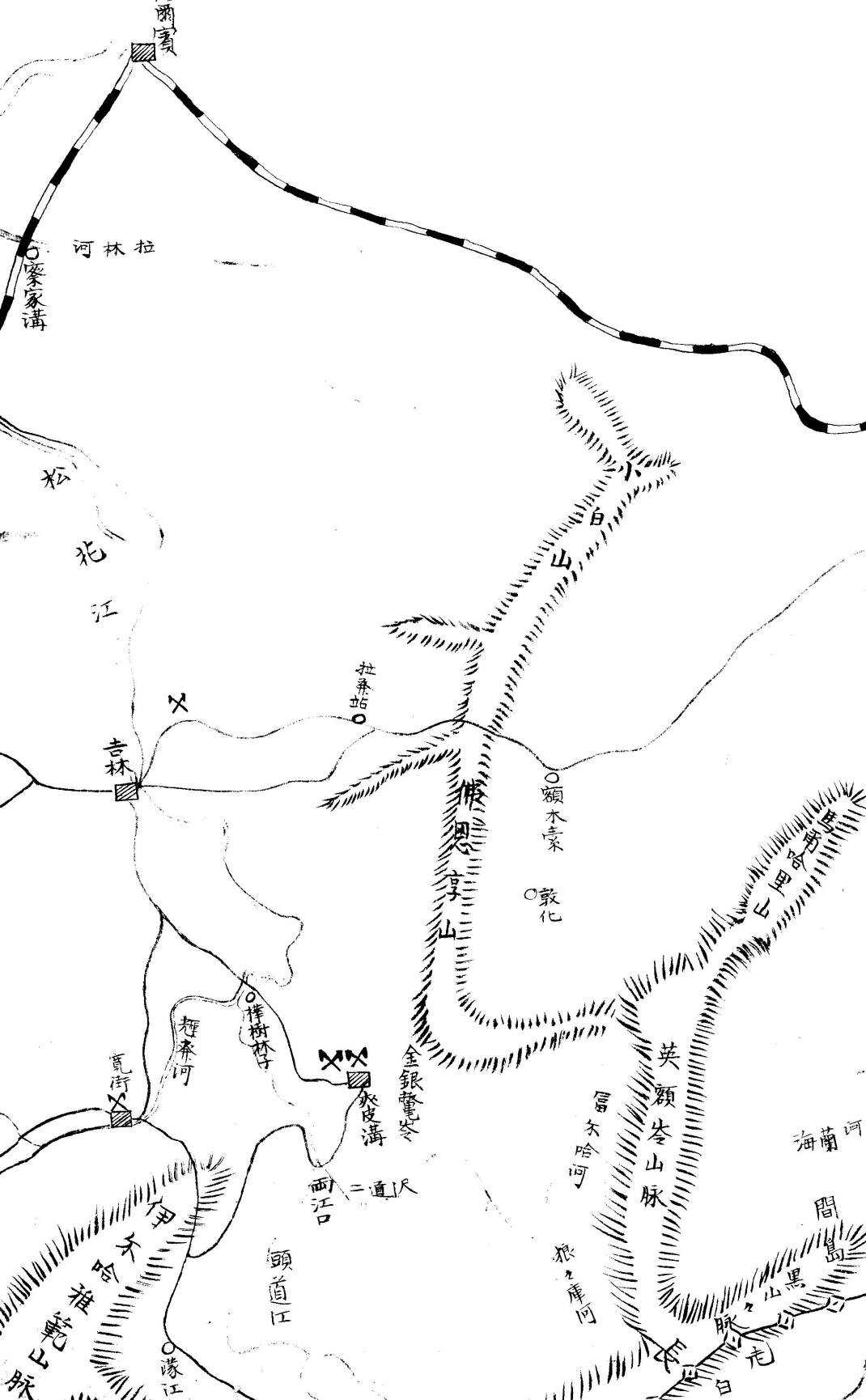
浦塩斯徳

局子街

理泰

會寧

河





蘇家巴

至塞

興京

太子河

安東縣

義州

龍岩浦

鴨綠江

大東道

平壤

大田



蘇家屯

遼陽

阿砂

溝帮子

錦州

大石橋

崑崙口

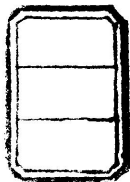
益平

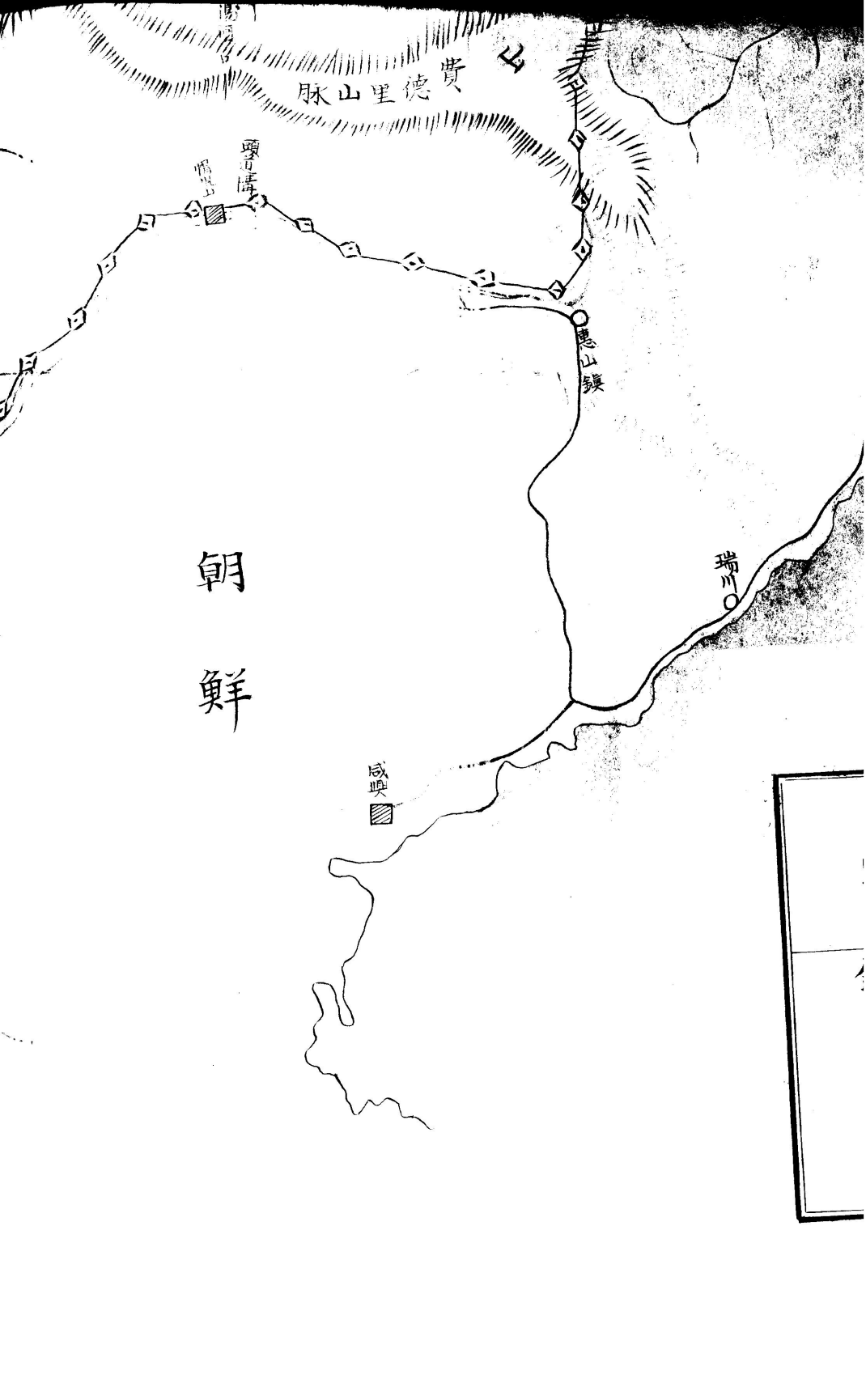
大連

旅順



							凡 例	
鑛山	國界	山岳	未開 森林	村落	都市	川流		道路





德山里脉

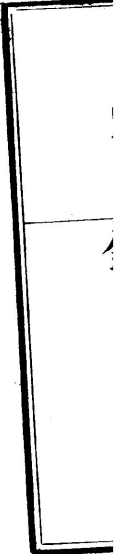
頭山

惠山镇

瑞

咸映

朝鮮



第一冊

滿洲松花江奧森林調查書

